



RAPPORT DE DURABILITÉ 2025





AVANT-PROPOS

Chères lectrices, chers lecteurs,

Vous tenez entre vos mains le dernier rapport sur la durabilité de colordruck Baierbrunn GmbH & Co. KG.

Le présent rapport vous offre un aperçu complet de nos activités commerciales, de notre conception de la gestion durable et de notre évolution en tant qu'entreprise familiale moderne et responsable. Il met en lumière les progrès que nous avons réalisés dans les domaines de l'environnement, des questions sociales et de la gouvernance d'entreprise et explique clairement ce que la durabilité signifie concrètement pour nous.

Nous ne sommes pas tenus de publier un rapport en vertu de la directive européenne CSRD (Corporate Sustainability Reporting Directive), mais nous considérons qu'il est de notre responsabilité de présenter nos actions de manière transparente et compréhensible. La durabilité étant l'une des valeurs fondamentales de notre entreprise, nous souhaitons contribuer à ancrer ce sujet de manière crédible et mesurable en publiant le présent rapport. C'est pourquoi nous nous alignons délibérément sur les spécifications et les exigences de cette directive.

Au cours des dernières années, nous avons atteint de nombreux jalons dans notre recherche d'une plus grande durabilité et viabilité. Ces jalons comprennent, notamment, la validation de nos objectifs climatiques par l'initiative Science Based Targets (SBTi), l'établissement en toute indépendance de notre bilan de gaz à effet de serre et sa validation par un organisme externe, ainsi que l'attribution du prix du jury lors du Prix

de l'environnement du Bade-Wurtemberg, qui récompense notre engagement continu. Sur le plan technologique également, nous avons accompli des progrès considérables, tels que la mise en place d'un nouveau système ERP qui modernise globalement nos processus et contribue de manière significative à poursuivre l'automatisation et à gagner en efficacité.



À l'avenir, l'intelligence artificielle, l'automatisation et la numérisation joueront un rôle central dans notre développement : elles constitueront des moteurs de l'innovation, de la compétitivité et de la création de valeur durable.

Nous vous remercions de l'intérêt que vous portez à notre parcours et nous nous réjouissons de le poursuivre tous ensemble.

Cordialement,
Martin Bruttel et Mike Günther
Directeurs généraux

CONTENU

- 06** **colordruck Baiersbronn**
En bref | 06
Domaines d'activité | 08
Valeurs de l'entreprise | 09
Mission | 10
Certifications, associations et plateformes | 12
Adhésions | 14

- 16** **ESRS 2 – Informations générales**

- E 36** **Environnement**
E1 Protection du climat | 38
E3 Ressources hydriques et marines | 46
E5 Utilisation des ressources et | 50
économie circulaire
- S 56** **Social**
S1 Personnel propre | 58
- G 74** **Gouvernance**
G1 Politique d'entreprise | 76

COLORDRUCK BAIERSBRONN

En bref

Depuis plus de 70 ans, le cœur de colordruck Baidersbronn bat au centre de la plus grande commune touristique et forestière du Bade-Wurtemberg.

Fondée par Wilhelm Mack en 1954, l'entreprise familiale se caractérise par une croissance continue et est devenue une référence sur le marché des emballages à base de fibres.

Dans la tradition du fondateur de l'entreprise, Wilhelm Mack, les associés représentent aujourd'hui la troisième génération et sont les garants d'un développement

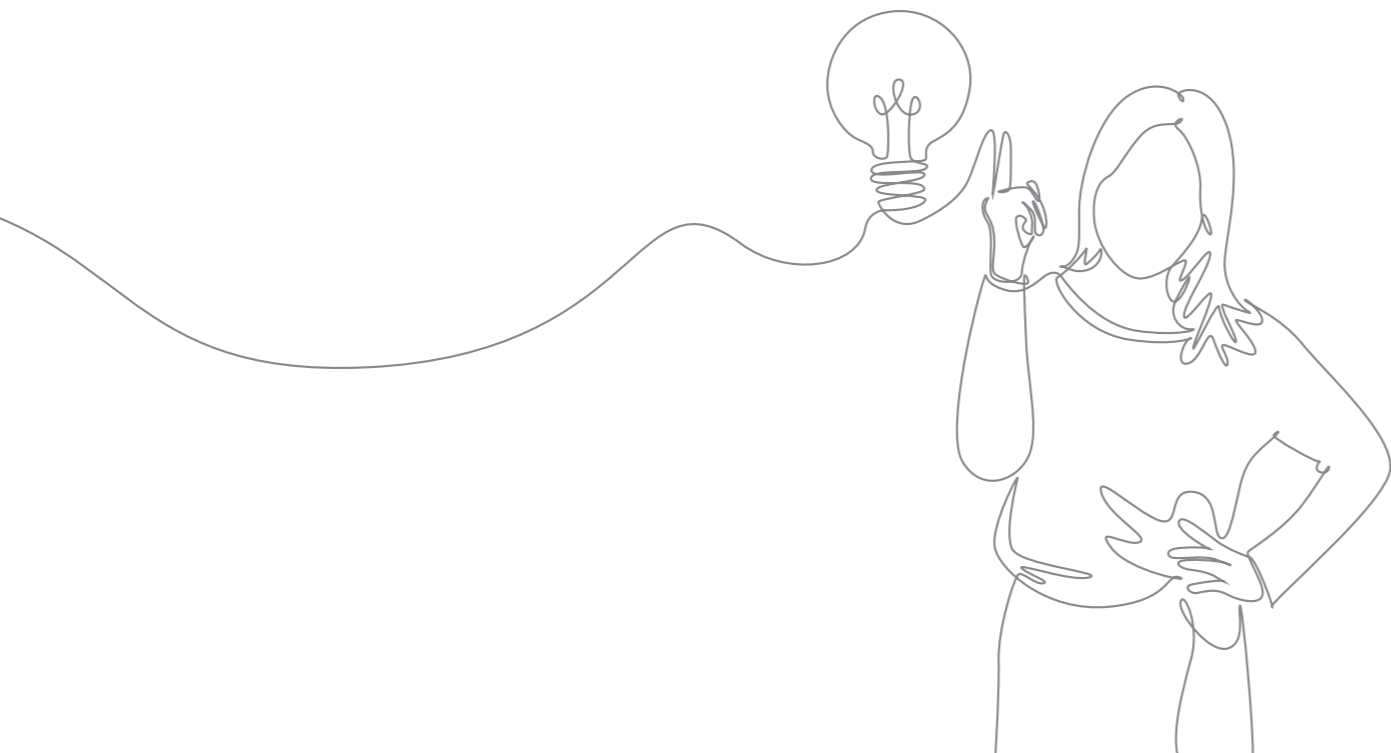
positif et dynamique de l'entreprise.

Des processus efficaces, la numérisation et un haut degré d'automatisation sont le fil conducteur du développement de l'entreprise, qui compte aujourd'hui parmi les leaders technologiques en Europe.

Outre la fabrication de boîtes pliantes de haute qualité, notre gamme de prestations comprend également la confection d'emballages pour les secteurs de l'alimentation, de la confiserie, de la pharmacie, des soins de santé, des soins personnels, des cosmétiques et des produits non-alimentaires.



Melanie Grebien | Renate Bengel | Susanne Mack | Yvonne Mack | Marlis Schwedes



Domaines d'activité

Outre la fabrication de boîtes pliantes de haute qualité, notre gamme de prestations comprend la confection d'emballages pour les secteurs de l'alimentation, de la confiserie, de la pharmacie, des

soins de santé, des soins personnels, des cosmétiques et des produits non-alimentaires. Au total, colordruck Baidersbronn est organisée en trois domaines d'activité :



PRODUCTION D'EMBALLAGES

Impression et post-traitement analogiques. Pour créer des emballages expressifs, nous planifions, produisons, imprimons et affinons des boîtes pliantes de haute qualité en carton compact (ou plein) dans des grammages de 200 à 700 g/m².



SERVICE D'EMBALLAGE

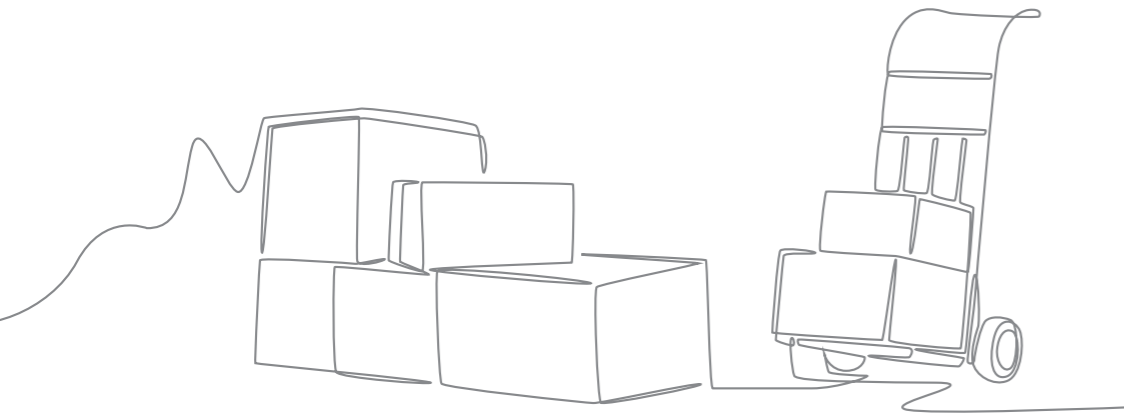
Conditionnement et fulfillment. Nous nous chargeons du fulfillment complet pour nos partenaires et les accompagnons tout au long du processus d'emballage, de la planification à la logistique en passant par la production. Nous leur offrons à cet égard un maximum de flexibilité.



EMBALLAGE NUMÉRIQUE

Traitement numérique de l'impression et de la finition. Nous fabriquons des petits lots, des maquettes ou des emballages personnalisés à partir d'une seule unité jusqu'à la personnalisation de masse. Sur demande, nous nous chargeons du conditionnement, du remplissage et de l'expédition directe au client final, le tout d'un seul tenant. Pour les lots plus importants, nous travaillons de manière routinière avec Dialogpost. Tout cela avec le plus haut degré d'unicité.

Nous nous mettons au service de nos clients avec compétence, engagement et passion, et en adoptant une attitude responsable envers nos collaborateurs, nos ressources et notre environnement.



Valeurs de l'entreprise

Durabilité, flexibilité, partenariat. Chez nous, ces valeurs ne constituent pas seulement une priorité absolue : nous les vivons et les développons également au quotidien. Notre principal objectif est de prendre des mesures efficaces afin de tenir compte des aspects environnementaux, sociaux et économiques de la même manière. Notre système de valeurs n'est pas une construction rigide ; c'est une construction dynamique et adapta-

ble dont les éléments sont interdépendants et se stimulent mutuellement. Il détermine fondamentalement notre identité et incarne ce qui nous définit et nous distingue clairement des autres entreprises. C'est précisément à l'heure de l'évolution rapide de nos marchés et de nos technologies que nous pouvons nous appuyer sur une base solide et exploiter des potentiels supplémentaires.



DURABILITÉ

Le fondateur de l'entreprise, Wilhelm Mack, misait déjà sur un développement durable et rentable de l'entreprise. Des facteurs de réussite tels que l'orientation client, l'innovation et l'engagement ont fortement influencé colordruck Baidersbronn. Dans le cadre de nos activités commerciales, nous privilégions de plus en plus des relations positives, confiantes, mutuellement fructueuses et surtout durables avec nos collaborateurs, nos clients, nos partenaires commerciaux, nos associés et les membres de notre conseil d'administration.



FLEXIBILITÉ

Nos partenaires nous ont appris que la flexibilité était désormais une valeur plus importante que jamais. Le secteur de l'emballage offre des possibilités presque illimitées. Afin de satisfaire pleinement aux exigences individuelles des clients, nous devons impérativement remettre en question ce que nous connaissons et nous engager dans de nouvelles voies. Avec raison et un sens aigu du possible, nous ouvrons de nouvelles voies et impliquons nos clients et nos partenaires commerciaux dans notre recherche d'idées, dans un esprit de partenariat. Toujours ouverts aux nouveaux défis, nous les relevons avec confiance sans perdre de vue l'équilibre harmonieux des trois piliers de notre système de valeurs.



PARTENARIAT

Des relations mutuellement positives avec les clients, les fournisseurs, les collaborateurs et les partenaires commerciaux constituent à long terme la base essentielle d'une activité économique réussie. À cet égard, une relation commerciale pleine d'engagement, de confiance, de respect, d'estime et de gratitude joue un rôle crucial, mais ce n'est pas le seul élément. Une approche individuelle fait tout autant partie d'un comportement commercial professionnel que des engagements sérieux et absolument contraignants.

Mission

OBJECTIF ET MISSION

La mission de colordruck Baiersbronn est de soutenir les visions créatives et la réussite commerciale de ses clients grâce à des emballages, des solutions de finition et des processus de conditionnement de haute qualité, innovants et sûrs. Elle englobe les objectifs et les valeurs d'entreprise de colordruck Baiersbronn (durabilité, flexibilité, partenariat), ainsi que son engagement fort en faveur de la qualité, la durabilité et la satisfaction client.

NOTRE AMBITION ET LES AVANTAGES POUR NOS CLIENTS

Notre objectif est de faire partie des entreprises leaders du secteur de l'emballage et d'incarner l'excellence en matière de satisfaction client, de qualité et de durabilité. Nous travaillons en étroite collaboration avec nos clients afin de développer des solutions d'emballage sur mesure de la plus haute qualité, qui contribuent à leur réussite. Le développement créatif d'emballages, l'utilisation de technologies de fabrication de pointe et la collaboration partenariale avec des parties prenantes et des partenaires commerciaux innovants nous permettent de répondre à tout moment aux exigences du marché et de renforcer encore notre compétitivité.

ENTREPRISE FAMILIALE, RESPONSABILITÉ, DURABILITÉ

En tant qu'entreprise familiale, nous sommes conscients de notre responsabilité particulière sur les plans social, environne-

mental et économique, envers nos collaborateurs et envers la région. Notre objectif est d'utiliser des matériaux respectueux de l'environnement, de réduire au maximum les déchets et d'améliorer continuellement nos processus opérationnels afin de minimiser notre empreinte écologique.

COLLABORATEURS, CONVICTION, FORCE

Nous comptons sur des collaborateurs bien formés, autonomes et motivés, et favorisons leur développement afin de créer un environnement de travail dans lequel l'esprit d'équipe, la créativité et l'innovation peuvent s'épanouir. Nous fournissons des informations complètes à tous les niveaux de l'entreprise. Notre objectif est de favoriser une meilleure compréhension de l'entreprise et un plus grand sentiment d'appartenance et d'offrir sécurité et repères dans un monde de plus en plus complexe. Notre force réside dans notre motivation à obtenir les meilleurs résultats possibles, à la fois pour nous et pour nos clients.

RÉSUMÉ

Chez colordruck Baiersbronn, nous sommes fiers d'être un partenaire de confiance qui contribue à la réussite de ses clients grâce à des solutions d'emballage de premier ordre. En tant qu'entreprise familiale indépendante, nous souhaitons assumer nos responsabilités et contribuer à transformer le secteur de l'emballage en matière de durabilité et d'excellence.

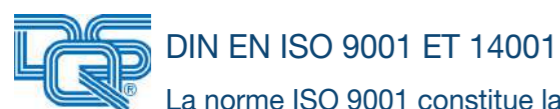


Certifications, associations et plateformes

Des systèmes transparents constituent la base d'une action réussie et de résultats efficaces. Nos certifications confirment nos exigences élevées dans les domaines de la qualité, de la protection de l'environnement, de la sécurité alimentaire et de la durabilité, ainsi que de la responsabilité sociale. Grâce à toutes nos certifications, nous instaurons la confiance auprès de nos clients et de nos partenaires. Le suivi rigoureux de nos processus à tous les niveaux témoigne de l'amélioration constante de la valeur et du développement de notre entreprise.



Notre gestion de l'hygiène représente le niveau d'hygiène le plus élevé, tant pour la fabrication de l'emballage que pour le domaine SERVICE D'EMBALLAGE. L'hygiène du personnel, les stations d'hygiène et les contrôles microbiologiques effectués par des laboratoires externes garantissent une sécurité maximale pour vos produits.



La norme ISO 9001 constitue la base du processus d'amélioration continue du système de gestion de la qualité interne de colordruck Bayersbronn. L'optimisation des processus est au premier plan. La transparence des structures et des processus de l'entreprise est accrue : le taux d'erreur ainsi que les coûts peuvent être réduits de manière adéquate. Notre système de gestion environnementale mis en place selon la norme ISO 14001 représente une contribution essentielle à la responsabilité environnementale de notre entreprise et atteste d'un comportement à la fois économe en ressources et respectueux de l'environnement.



Nos deux certifications FSC® (Forest Stewardship Council) et PEFC (Programme for the Endorsement of Forest Certification Schemes) nous autorisent à apposer le label FSC® et PEFC sur les produits de nos cli-

ents. Cela permet au client de constater, au moment de l'achat, qu'il achète un produit qui favorise la croissance de forêts utilisées de manière contrôlée, écologique et socialement responsable. Les deux systèmes de certification représentent la gestion durable des forêts. Ils poursuivent l'objectif de la conservation et de l'utilisation douce et judicieuse des forêts. Le FSC® promeut la gestion durable des forêts dans le monde entier ; le PEFC, en revanche, surveille et documente la gestion des forêts au niveau régional.



La qualité et la compétence prouvées en matière de gestion des couleurs, de simulations d'impression, de fabrication de formes d'impression et de tirage en offset à feuilles sont certifiées. Cela vous apporte la tranquillité d'esprit en ce qui concerne le processus d'impression et souligne notre compétence en matière d'impression.



Nous offrons un niveau de service supérieur pour le stockage et le transport d'emballages primaires et secondaires sous forme de films et de cartons pour le secteur alimentaire.



RÉAUDIT SELON LA MÉTHODE 5S

La méthode d'organisation du lieu de travail 5S comprend les bases fondamentales du Lean Management afin d'assurer la qualité, l'efficacité, l'efficience, la sécurité, la propreté et l'ordre. 5S représente les 5 concepts S en allemand : tri (Sortieren), ordre systématique (systematische Ordnung), propreté (Sauberkeit), standardisation (Standardisierung), autodiscipline (Selbstdisziplin) et amélioration constante (ständige Verbesserung). Grâce à la méthode des 5S, nous créons des postes de travail optimisés qui génèrent une forte valeur ajoutée. Cette méthode permet d'éviter les recherches, les longues distances de transport et les temps d'attente. En tant qu'entreprise tournée vers l'avenir, nous pensons et agissons de manière lean. Dans l'esprit du principe « la qualité certifiée crée la confiance », nous avons intégré depuis 2011 une méthode de travail structurée dans le cadre de la méthode des 5S afin de renforcer les facteurs de succès qui vont au-delà de la gestion de la qualité de base. Afin de garantir et d'améliorer continuellement nos normes élevées, nous réalisons des audits internes et un audit externe plusieurs fois par an.



CODE DE CONDUITE DE LA BME

La BME et ses membres reconnaissent leur responsabilité sociale. En particulier, tous les acteurs du processus d'approvisionnement ont une responsabilité en tant qu'intermédiaires entre leur entreprise et les fournisseurs sur les marchés d'approvisionnement concernés. Cette responsabilité s'étend à la fois à leur entreprise, aux clients et aux fournisseurs, ainsi qu'à l'environnement et à la société. Les actions des entreprises et de leurs collaborateurs sont guidées notamment par les valeurs d'intégrité et

d'équité. La directive sur le comportement BME est un code volontaire qui vise à renforcer

l'engagement de l'Association fédérale de la gestion des matériaux, des achats et de la logistique (Bundesverbandes Materialwirtschaft, Einkauf und Logistik e. V.) et de ses membres en faveur de principes d'action éthiques équitables, durables et responsables.



CERTIFICAT D'ÉLECTRICITÉ VERTE

Notre certificat d'électricité verte garantit que, depuis le 1er janvier 2011, notre électricité provient à 100 % de sources d'énergies renouvelables.



GESTION DE L'ÉNERGIE SELON DIN 16247-1

Nous enregistrons et analysons toutes nos sources d'énergie et optimisons en permanence la consommation d'énergie.



CERTIFICAT BIO SELON DE-ÖKO-007

La certification de la chaîne de processus de conditionnement conformément à l'article 35, paragraphe 1 du règlement (UE) 2018/848 relatif à la production biologique et à l'étiquetage des produits biologiques atteste que colordruck Bayersbronn fait partie de la chaîne d'approvisionnement complète des produits biologiques. Il est ainsi possible de confectonner également des produits biologiques. La certification atteste que la « mesure de précaution visant à éviter la présence de produits et de substances non autorisés » est respectée ou, plus simplement, exclut que des produits non biologiques et des produits biologiques soient mélangés et/ou échangés dans le cadre du conditionnement.

Adhésions

En plus des certifications, nous sommes représentés au sein de plusieurs associations et sur diverses plateformes, ce qui nous apporte des avantages divers. Dans la plupart des cas, l'avantage consiste à pouvoir accéder à un réseau précieux d'autres entreprises jouant un rôle de premier plan dans la protection du climat ou à pouvoir présenter nos efforts en matière de durabilité à nos clients de manière transparente et comparable.

FFI – FACHVERBAND
FALTSCHACHTEL-INDUSTRIE E.V.
(ASSOCIATION DE L'INDUSTRIE DES
BOÎTES PLIANTES)



En tant qu'association professionnelle, la FFI défend les intérêts de l'industrie allemande des boîtes pliantes et regroupe des compétences techniques, juridiques et commerciales. Elle soutient ses membres au moyen d'études, de guides, de groupes de travail et de normes sectorielles, notamment dans les domaines de la durabilité, de la recyclabilité et de la sécurité des produits. En tant que plateforme d'échange centrale, l'association encourage l'innovation

et renforce la compétitivité de l'ensemble du secteur de l'emballage.

PACTE MONDIAL DES NATIONS UNIES



United Nations
Global Compact

Depuis 2024, nous soutenons le Pacte mondial des Nations Unies. Il s'agit de la plus grande initiative mondiale en matière de gouvernance d'entreprise durable et responsable. Il repose sur dix principes dans les domaines des droits de l'homme, des normes du travail, de l'environnement et de la lutte contre la corruption. En participant à cette initiative, nous nous engageons à nous améliorer en permanence et à rendre compte de nos progrès chaque année.

SEDEX



Sedex est une plateforme mondiale visant à améliorer la responsabilité des chaînes d'approvisionnement. Depuis 2024, nous effectuons une autoévaluation annuelle sur cette plateforme afin d'assurer la transparence de nos normes sociales et environnementales et d'évaluer les risques.

INTEGRITYNEXT



Nous utilisons également IntegrityNext, une plateforme numérique ESG et de conformité, pour communiquer nos données en matière de durabilité, nos certificats et nos autoévaluations à nos clients de manière transparente.

ECOVDIS



EcoVadis est une plateforme de référence mondiale conçue permettant d'évaluer la performance des entreprises en matière de durabilité. L'évaluation porte sur l'environnement, le travail et les droits de l'homme, l'éthique et l'approvisionnement durable. En 2025, nous avons remporté la médaille Gold (or) pour la deuxième fois consécutive et nous faisons officiellement partie des 5 % d'entreprises les mieux notées au monde par EcoVadis.

KLIMAWIN BW



Nous sommes également membres de KlimaWIN Bade-Wurtemberg. Il s'agit d'un programme visant à mettre à l'honneur les mesures efficaces prises par les entreprises pour lutter contre le changement climatique. En tant qu'entreprise, nous rédigeons un rapport annuel dans lequel nous présentons nos projets en matière de développement durable. Dans ce cadre, nous devons respecter les douze principes de la KLIMAWIN (anciennement WIN-Charta). Cette initiative renforce les échanges sur les solutions efficaces et incite les entreprises à mettre en œuvre des mesures ambitieuses en matière de protection du climat.

ALLIANCE POUR LE CLIMAT DU BADE-WURTEMBERG



L'Alliance pour le climat du Bade-Wurtemberg s'adresse aux entreprises qui s'engagent de manière contraignante à atteindre des objectifs climatiques fondés sur des données scientifiques. Nous sommes également membres de cette alliance depuis 2025 et nous nous engageons à établir des bilans carbone, à fixer des objectifs de réduction et à mettre en œuvre des mesures concrètes. En outre, l'Alliance offre des conseils, des possibilités de mise en réseau et une visibilité politique en matière de protection du climat dans le Land de Bade-Wurtemberg.

ESRS 2

INFORMATIONS GÉNÉRALES

Base générale pour l'élaboration de la déclaration sur la durabilité

La déclaration sur la durabilité ci-après concerne le seul site de l'entreprise colordruck Baiersbronn W. Mack GmbH, situé à Baiersbronn. La chaîne de valeur de l'entreprise, en amont comme en aval, a été prise en compte dans l'analyse de matérialité et, dans la mesure du possible, dans le rapport sur la durabilité.

Informations relatives à des circonstances spécifiques

Dans le cadre de l'élaboration de la déclaration sur la durabilité, colordruck Baiersbronn s'est appuyée entièrement sur les horizons temporels définis dans l'ESRS 1 « Exigences générales ». Aucune déviation de ces définitions n'a été effectuée. La classification est la suivante :

- **Court terme** : périodes allant jusqu'à un an
- **Moyen terme** : périodes de plus d'un an à cinq ans
- **Long terme** : périodes de plus de cinq ans

Cette classification permet d'évaluer et de classer de manière cohérente l'ensemble des sujets liés à la durabilité et des périodes de planification pertinents.

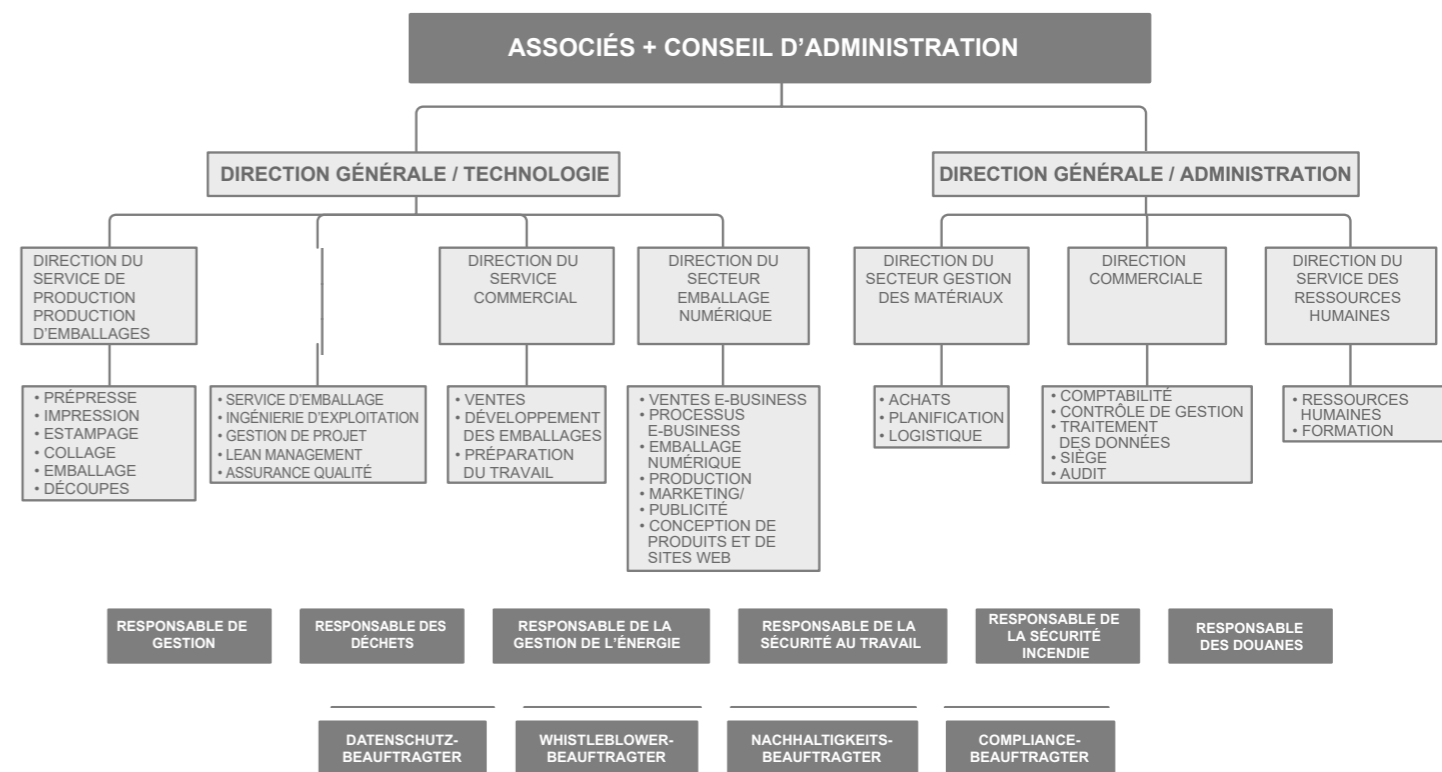
En plus des exigences des European Sustainability Reporting Standards (ESRS), la présente déclaration sur la durabilité prend en compte les contenus élaborés dans le cadre de nos certifications ISO. Nous avons choisi délibérément de ne pas utiliser de liens externes ni de renvois dans le rapport. En outre, bien que les petites entreprises aient la possibilité d'omettre certaines normes ESRS, nous n'avons appliqué aucune limitation de ce type. Par conséquent, le rapport couvre également le

contenu des normes E4 et S1 à S4, dans la mesure où celles-ci ont dépassé le seuil de matérialité.

Nous sommes toutefois conscients que le présent rapport sur la durabilité n'est pas encore entièrement conforme à la CSRD, car nous ne disposons pas de toutes les informations nécessaires au moment de son élaboration. Notre entreprise n'est pas tenue actuellement de publier un rapport conformément à la directive CSRD. Cependant, nous avons l'intention de nous conformer pleinement aux exigences de cette directive dans un avenir proche et de devenir ainsi, en tant qu'entreprise de taille moyenne, un modèle en matière de reporting volontaire sur la durabilité.

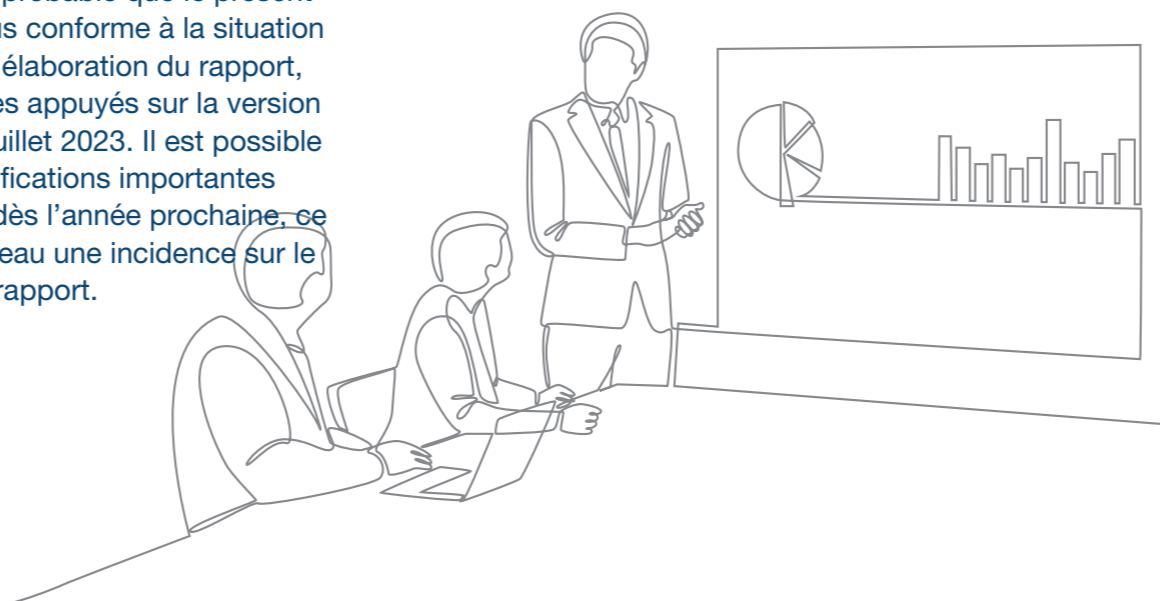
En raison du processus législatif très dynamique et des nombreuses modifications des normes CSRD et ESRS qui en découlent, il est très probable que le présent rapport ne soit plus conforme à la situation actuelle. Lors de l'élaboration du rapport, nous nous sommes appuyés sur la version des ESRS du 31 juillet 2023. Il est possible que d'autres modifications importantes soient apportées dès l'année prochaine, ce qui aurait de nouveau une incidence sur le contenu de notre rapport.

Le rôle des organes d'administration, de direction et de surveillance



colordruck Baiersbronn est supervisée par un conseil d'administration composé de trois membres. 100 % des membres du conseil d'administration sont indépendants, car aucun d'entre eux n'occupe de fonction de direction. La proportion d'hommes est de 100 %. En outre, le personnel de colordruck Baiersbronn est représenté par un comité d'entreprise composé à

64 % d'hommes et à 36 % de femmes. Les directeurs généraux sont responsables de l'orientation stratégique et de la gestion de l'entreprise : Martin Bruttel pour le domaine des ventes, de la technique et de la production, et Mike Günther pour le domaine des finances, des achats, de l'informatique et des ressources humaines. La direction générale assume la responsabilité stratégique et financière de la stratégie de durabilité et du domaine de la conformité. L'expertise en matière de développement durable relève principalement de la responsable du développement durable. La mise en œuvre opérationnelle et pratique de la gestion du développement durable est assurée par l'équipe de développement durable, qui est intégrée au sein de l'entreprise.



Informations et questions relatives au développement durable traitées par les organes d'administration, de direction et de surveillance

Afin de piloter de manière ciblée les activités liées au développement durable et d'assurer une communication transparente avec les parties prenantes internes et externes, une fonction centrale de gestion du développement durable a été mise en place au début de l'année 2023. Le poste de responsable du développement durable, nouvellement créé, assure la coordination de toutes les questions de fond liées au reporting sur le développement durable et garantit un traitement uniforme et structuré des informations.

Afin d'apporter un soutien opérationnel, une équipe de développement durable inter-services a été mise en place ; elle est composée de représentants des services de la production, de la direction, du contrôle de gestion, de l'ingénierie d'exploitation, des achats, des ressources humaines et du marketing. En règle générale, cette équipe se réunit une fois par trimestre afin de discuter des projets de développement durable en

cours, achevés et prévus.

La responsable du développement durable assure une liaison permanente avec la direction générale en lui communiquant des mises à jour hebdomadaires. Cela permet de traiter en temps utile les sujets pertinents sur le plan stratégique et d'assurer un retour d'information direct concernant les opportunités, les risques et les impacts déterminés. En tant qu'organe de direction suprême, la direction générale constitue une interface directe avec le conseil d'administration permettant d'engager les processus de décision stratégique.

Au cours de la période de référence, la direction générale a examiné principalement les opportunités, les risques et les impacts liés aux émissions de CO₂, l'efficacité énergétique dans la production et les conditions de travail du personnel.

Intégration de la performance en matière de durabilité dans le système d'incitation

Au moment de l'élaboration de la présente déclaration sur la durabilité, colordruck Baiersbronn ne dispose d'aucun système d'incitation ou de rémunération lié directement à la réalisation d'objectifs relatifs à la durabilité.



Déclaration sur le devoir de diligence

Élément central du devoir de diligence	Référence dans la présente déclaration sur la durabilité
Intégration du devoir de diligence dans la gouvernance, la stratégie et le modèle économique	<ul style="list-style-type: none"> • Informations et questions relatives au développement durable traitées par les organes d'administration, de direction et de surveillance Page 20 • Intégration de la performance en matière de durabilité dans le système d'incitation Page 20 • Impacts, risques et opportunités significatifs et leur interaction avec la stratégie et le modèle économique Page 32
Implication des parties prenantes concernées dans toutes les étapes importantes du devoir de diligence	<ul style="list-style-type: none"> • Informations et questions relatives au développement durable traitées par les organes d'administration, de direction et de surveillance Page 20 • Intérêts et points de vue des parties prenantes Page 30 • Description des procédures de détermination et d'évaluation des impacts, des risques et des opportunités significatifs Page 32 • Procédures d'implication du personnel et des représentants du personnel en ce qui concerne les impacts Page 62 • Gestion des relations avec les fournisseurs Page 79
Détermination et évaluation des impacts négatifs	<ul style="list-style-type: none"> • Description des procédures de détermination et d'évaluation des impacts, des risques et des opportunités significatifs Page 32 • Impacts, risques et opportunités significatifs et leur interaction avec la stratégie et le modèle économique Page 32
Mesures visant à lutter contre ces impacts négatifs	<ul style="list-style-type: none"> • Mesures et moyens relatifs aux stratégies climatiques Page 42 • Mesures et moyens relatifs aux ressources hydriques et marines Page 48 • Mesures et moyens relatifs à l'utilisation des ressources et à l'économie circulaire Page 53 • Procédures de remédiation des impacts négatifs et canaux permettant au personnel d'exprimer ses préoccupations Page 63 • Adoption de mesures concernant les impacts significatifs et approches pour gérer les risques significatifs et saisir les opportunités significatives relatives au personnel, et évaluation de l'efficacité de ces mesures et approches Page 64
Suivi de l'efficacité de ces efforts et communication	<ul style="list-style-type: none"> • Gestion des risques et contrôles internes du reporting sur le développement durable Page 23

Gestion des risques et contrôles internes du reporting sur le développement durable

Lors de l'élaboration de la déclaration sur la durabilité, divers risques potentiels apparaissent. Nous nous efforçons de les réduire au maximum en mettant en œuvre des mesures appropriées. La responsabilité opérationnelle de l'élaboration du rapport sur le développement durable incombe à l'équipe centrale, composée des services du contrôle gestion, du marketing et du développement durable.

De manière plus générale, le processus d'élaboration du rapport annuel sur la durabilité s'appuie sur le cycle PDCA (Plan-Do-Check-Act), que nous utilisons déjà, notamment, dans le cadre de la certification selon les normes ISO 9001 (gestion de la qualité) et ISO 14001 (gestion de l'environnement).

Lors de la phase de planification, il est

important d'établir ensemble un calendrier, ainsi que des objectifs intermédiaires, et de répartir les principales tâches. Afin de réduire au maximum le risque lié à la disponibilité des données, nous effectuons une analyse dès cette phase pour déterminer les acteurs (internes et externes) responsables de la collecte des données. La mise en œuvre est centrée sur la collecte des informations et des indicateurs pertinents, ainsi que sur la rédaction du rapport. L'équipe principale vérifie l'exhaustivité et la plausibilité de ces informations en appliquant le principe du double contrôle. Tous les responsables vérifient à plusieurs reprises les résultats intermédiaires ainsi que le rapport final. Lors de la phase finale, un dernier contrôle est effectué ; ensuite, la direction générale donne son accord officiel pour la publication du rapport de développement durable final.



Stratégie, modèle économique et chaîne de valeur

STRATÉGIE ET MODÈLE ÉCONOMIQUE

Notre stratégie d'entreprise repose sur des processus efficaces, une numérisation progressive et un niveau d'automatisation élevé ; grâce à ces piliers, colordruck Baiersbronn est aujourd'hui l'un des leaders technologiques du secteur européen de l'emballage.

Au cœur de notre modèle économique se trouve une approche globale couvrant l'ensemble de la chaîne de valeur de l'emballage : nous concevons et produisons des boîtes pliantes de haute qualité en carton compact dans notre domaine de production offset traditionnel



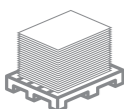
1954
Fondation



64 millions d'euros
de chiffre d'affaires



Environ 1 milliard par an de production d'emballages



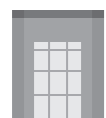
22 261 tonnes par an de matière première carton



305 collaborateurs



6,2% Taux d'apprentis



33 000 m² de surface d'exploitation

« PRODUCTION D'EMBALLAGES », qui est complété par les deux domaines « EMBALLAGE NUMÉRIQUE » et « SERVICE D'EMBALLAGE ». Nous proposons ainsi des services complets de fulfillment des commandes – de la conception de l'emballage à la logistique, en passant par la fabrication – et nous accompagnons nos clients tout au long du processus en faisant preuve d'une flexibilité maximale. Nos solutions d'emballage nous permettent de répondre aux besoins de marchés exigeants tels que l'alimentation, la confiserie, la pharmacie, la santé, les cosmétiques et les produits non alimentaires.



Site : **Baiersbronn**

En ce qui concerne la production, nos objectifs en matière de durabilité portent, d'une part, sur la poursuite du développement des énergies renouvelables sur notre site de Baiersbronn et, d'autre part, sur l'amélioration continue de l'efficacité des matériaux. En pratique, cela signifie que nous devons réduire en permanence les déchets d'estampage, tester et utiliser des matériaux alternatifs, et éviter dans la mesure du possible les coûts liés aux défauts et, par conséquent, les déchets inutiles. Notre système de gestion du développement durable bien établi, avec toutes ses composantes et les mesures déjà mises en œuvre avec succès, est également validé par les audits externes. En 2025, nous avons ainsi pu obtenir le statut Gold d'EcoVadis pour la deuxième fois consécutive.



Depuis toujours, colordruck Baiersbronn entretient une relation de partenariat avec ses parties prenantes. Nous collaborons directement avec nos clients dans le cadre de nombreux projets de développement durable et nous lançons des projets pilotes. Parallèlement, nous travaillons en étroite collaboration avec nos fournisseurs et prestataires de services et nous nous sommes fixés, dans ce domaine, l'objectif d'engagement validé par la SBTi selon lequel 90 % de nos fournisseurs et prestataires de services (en fonction de leur part d'émissions) devront également se fixer des objectifs climatiques fondés sur des données scientifiques d'ici 2029. Pour atteindre cet objectif, nous dépendons avant tout de nos partenaires solides dans les secteurs de la fabrication de carton et de la logistique.

Mais nous manifestons également notre engagement dans le Land de Bade-Wurtemberg et sommes membres de KLI-MAWIN BW. Dans ce cadre, nous nous

engageons à respecter douze principes directeurs et à publier un rapport d'avancement annuel.

Différents aspects de notre stratégie sont liés directement à la durabilité et ont un impact significatif sur celle-ci : l'utilisation de matériaux respectueux de l'environnement, la réduction des déchets, l'amélioration continue de nos processus opérationnels et la réduction de notre empreinte écologique. Pour tous ces aspects, nous gardons en permanence à l'esprit les 17 objectifs de développement durable des Nations Unies, en abrégé ODD, et alignons notre gestion de la durabilité sur ces objectifs. En particulier, les trois ODD...

- **8** Travail décent et croissance économique
- **9** Industrie, innovation et infrastructure
- **12** Consommation et production durables

... sont pour nous prioritaires. Cependant, nous prenons également en compte les autres ODD ; selon leur matérialité, ils revêtiront une importance accrue pour notre entreprise et nos parties prenantes dans un avenir prévisible. Les défis à venir concernent principalement les réglementations, les lois et les normes environnementales plus strictes qui entreront en vigueur et qui auront une incidence considérable sur nos activités.

Nos objectifs en matière de durabilité dans les domaines concernés sont les suivants :

- Réduction de notre empreinte carbone
- Réduction maximale des déchets
- Développement de l'utilisation des énergies renouvelables
- Recherche, en collaboration avec nos clients et nos fournisseurs, de solutions d'emballage durables à partir de matières premières alternatives

*Lien vers le site Web d'EcoVadis Sustainability Rating : https://recognition.ecovadis.com/M3_0UAOJ9Ey_o4MM57cQLQ

CHAÎNE DE VALEUR

La chaîne de valeur en amont de colordruck Baiersbronn comprend les domaines de l'approvisionnement en matières premières et le transport. L'approvisionnement en matières premières porte principalement sur des matériaux tels que le carton brut et les encres, qui proviennent de fournisseurs certifiés. Ces fournisseurs utilisent des méthodes de production durables, ce qui garantit une production respectueuse de l'environnement. Le transport comprend l'organisation logistique des livraisons de matières premières sur notre site de production.

En tant qu'acteur central de la chaîne de valeur, colordruck Baiersbronn entretient des relations étroites avec ses principaux partenaires économiques. Dans ce cadre, nous mettons l'accent à la fois sur la collaboration avec nos fournisseurs de matières premières et sur les relations commerciales directes avec nos principaux clients. Nous garantissons la stabilité et la qualité de la chaîne d'approvisionnement en concluant des contrats à long terme avec nos fournisseurs et nos clients.

En aval de la chaîne de valeur, nos activités comprennent la distribution et la vente de différents types de solutions d'emballage de haute qualité à nos clients. En tant que parties prenantes, ces clients bénéficient de boîtes pliantes durables et innovantes qui répondent aux normes de qualité les plus élevées.

Au niveau de la société, nos activités nous permettent de créer des emplois et de contribuer à renforcer l'économie locale. Grâce à nos pratiques durables et nos produits respectueux de l'environnement, nous contribuons à réduire l'impact environnemental. Nous desservons des marchés à travers

l'Allemagne, ainsi que dans des pays européens voisins.

L'ensemble de la chaîne de valeur de colordruck Baiersbronn a un impact sur la durabilité environnementale, sociale et économique. Les aspects environnementaux comprennent l'utilisation de matières premières issues de sources durables, ainsi que des mesures visant à réduire les émissions de CO₂, la consommation d'eau et les déchets. Les facteurs sociaux désignent des conditions de travail équitables tout au long de la chaîne de valeur, une rémunération juste et le bien-être des collaborateurs, y compris leur santé et leur sécurité. Sur le plan économique, nous mettons l'accent sur l'optimisation de la structure des coûts, la promotion de l'innovation et la capacité à s'adapter aux évolutions du marché avec flexibilité. Nous renforçons notre engagement dans la chaîne de valeur grâce à notre adhésion au Pacte mondial des Nations Unies et à la plateforme en ligne Sedex, qui œuvrent tous deux en faveur d'une chaîne d'approvisionnement équitable au niveau social et respectueuse de l'environnement.

Pour colordruck Baiersbronn, les effets positifs de cet engagement se traduisent par une production respectueuse de l'environnement, l'assomption de la responsabilité sociale et la réussite économique à long terme. Cela comporte des défis, tels que les éventuelles perturbations de la chaîne d'approvisionnement, les nouvelles exigences réglementaires et les incertitudes sur le marché ; mais cela présente également des opportunités grâce, notamment, aux avantages concurrentiels offerts par les produits durables et à la possibilité de jouer un rôle de premier plan dans une économie durable.

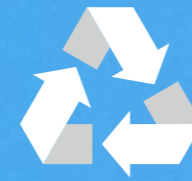


Vorgelagerte Wertschöpfungskette

Eigene Wertschöpfungskette

Nachgelagerte Wertschöpfungskette

Recycling und Wertstoffverwertung



FSC / PEFC

Veredelung

Konsumenten

Pharma

Nonfood

Kosmetik

Lebensmittel Süßwaren

Farben und Lacke

Lieferung

Distribution

Kunde

Karton

Wellkisten

Produktion

Heizen

Kühlen

Strom

Verbrennung von Einwegpaletten

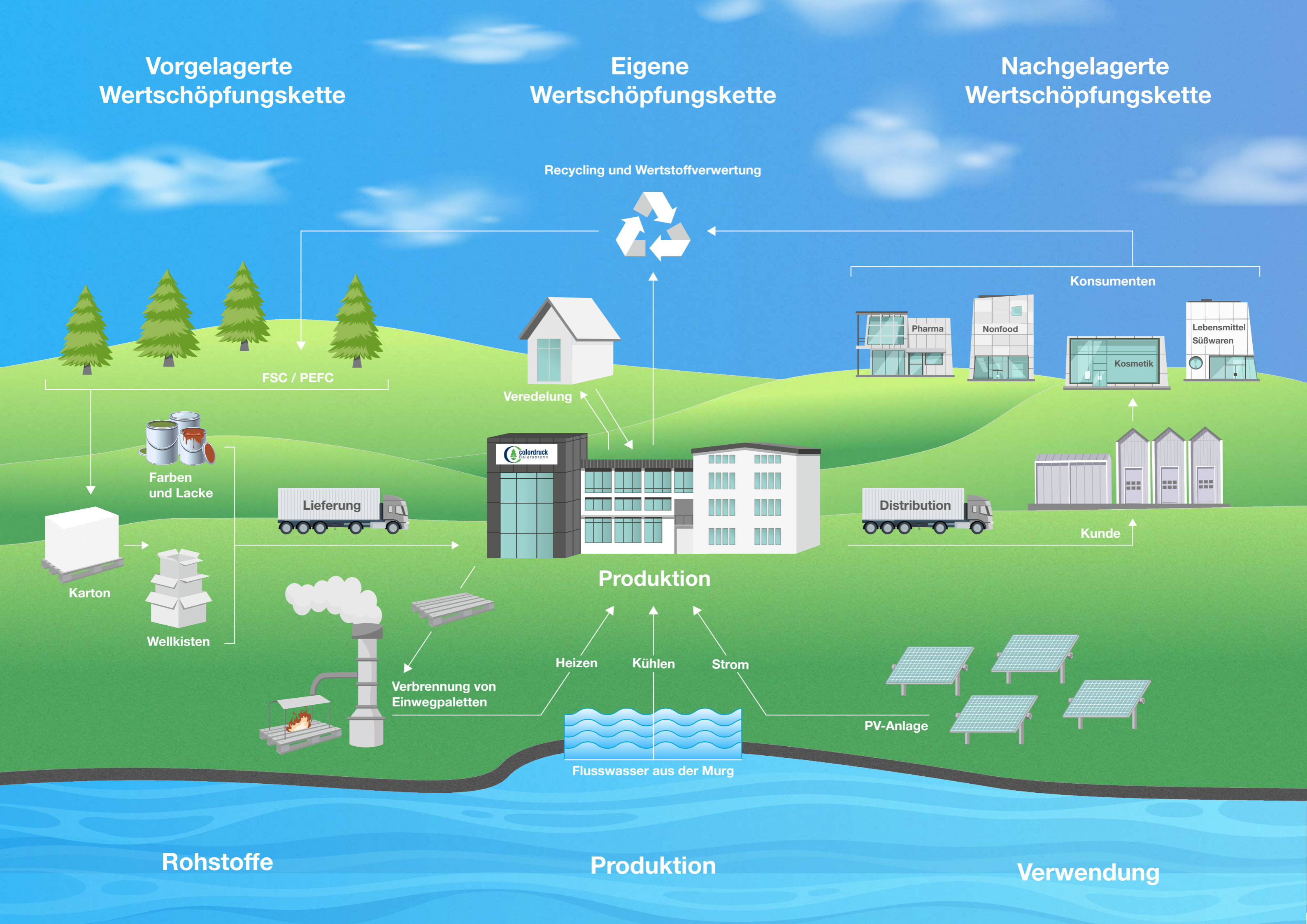
PV-Anlage

Flusswasser aus der Murg

Rohstoffe

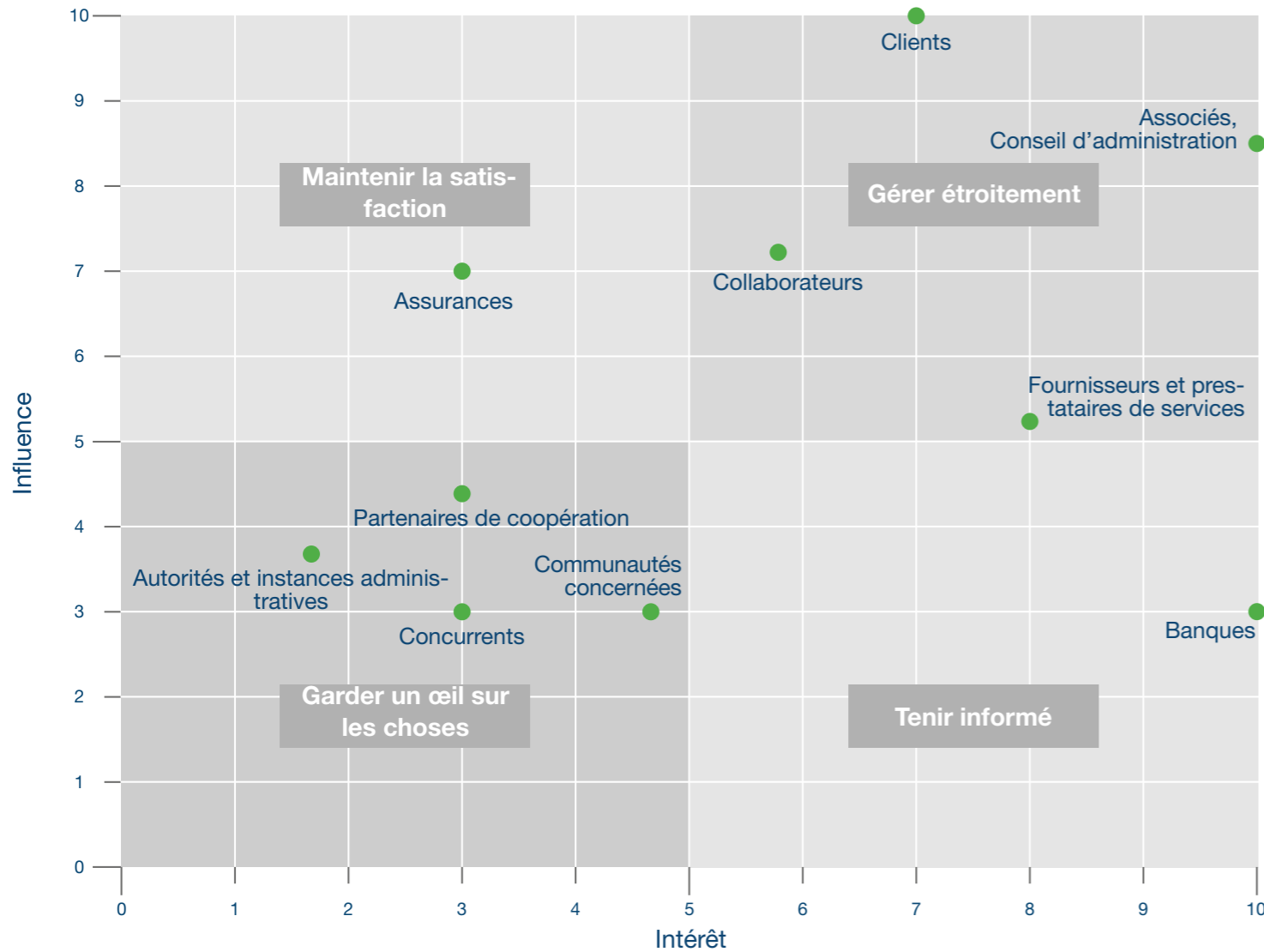
Produktion

Verwendung



Intérêts et points de vue des parties prenantes

MATRICE DES PARTIES PRENANTES



Dans le cadre de la poursuite du développement de sa stratégie de développement durable et en vue du reporting conformément à la directive CSRD (Corporate Sustainability Reporting Directive), colordruck Baiersbronn a réalisé pour la première fois une analyse complète des parties prenantes en 2024. L'objectif de cette analyse était d'évaluer de manière systématique les parties prenantes pertinentes pour l'entreprise, en fonction de leurs attentes et de leur influence. Grâce aux en-

seignements que nous avons tirés de cette analyse, nous avons créé une matrice de matérialité qui constitue la base centrale de l'orientation stratégique de nos mesures en matière de durabilité. Chaque année, nous vérifions si la matrice est à jour et nous l'adaptions si nécessaire.

Les parties prenantes les plus importantes comprennent notamment nos collaborateurs et nos clients, qui constituent des piliers essentiels du développement de

notre entreprise. À ce groupe s'ajoutent les fournisseurs et les prestataires de services, ainsi que les associés et le conseil d'administration. Ces groupes sont impliqués de diverses manières. Les collaborateurs sont associés activement, notamment par le biais d'une enquête interne sur la durabilité, de webinaires réguliers et d'une lettre d'information interne sur la durabilité. En outre, des plateformes d'information internes, telles que des panneaux d'information, une réunion hebdomadaire des cadres et le système de suggestions bien établi, permettent de recueillir les retours de manière structurée et d'en tirer des améliorations.

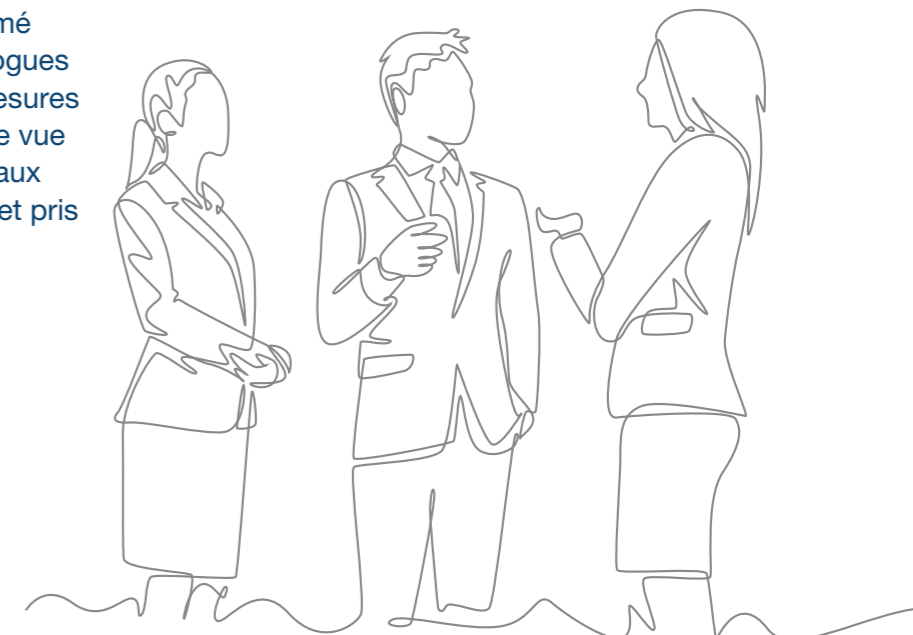
Du côté des clients, le dialogue se déroule par le biais de lettres d'information externes, de formats de réseaux sociaux tels que le « Green Friday », ainsi que par des contacts individuels avec les clients. Les retours d'information ainsi recueillis sont pris en compte directement dans les processus de développement des produits, notamment dans le domaine des solutions d'emballage durables. Les fournisseurs sont également impliqués systématiquement, au moyen de normes contraignantes telles que le Code de conduite des fournisseurs de la BME et d'audits, afin de garantir une chaîne d'approvisionnement responsable.

Le conseil d'administration est informé régulièrement des résultats des dialogues avec les parties prenantes et des mesures qui en découlent. Ainsi, les points de vue des parties prenantes sont intégrés aux processus de décision stratégiques et pris en compte de manière durable.

L'implication des parties prenantes constitue un élément central de la conception de la durabilité chez colordruck Baiersbronn. Elle s'inscrit dans un contexte où les parties prenantes sont affectées directement par les impacts économiques, environnementaux et sociaux des activités de l'entreprise. Par conséquent, leurs retours d'information et leurs attentes constituent une base décisionnelle essentielle pour les mesures qui seront prises dans l'avenir.

En 2025, aucune modification fondamentale n'a été apportée à la stratégie de l'entreprise ni à son modèle économique. Cependant, l'entreprise suit en permanence l'évolution du marché afin de pouvoir, le cas échéant, réagir en temps utile aux changements importants.

Grâce à l'implication structurée des parties prenantes et à la communication transparente qui en découle, colordruck Baiersbronn parvient à anticiper les besoins, à déterminer les potentiels et à faire évoluer efficacement sa stratégie de durabilité. Le dialogue permanent fait ainsi partie intégrante d'une gouvernance d'entreprise responsable.



Impacts, risques et opportunités significatifs et leur interaction avec la stratégie et le modèle économique

Les impacts, risques et opportunités significatifs, ainsi que leur interaction avec la stratégie et le modèle économique, sont décrits dans les sections consacrées respectivement aux aspects environnementaux (E1 à E5), aux aspects sociaux (S1 à S4) et aux aspects liés à la gouvernance (G1).

Description des procédures de détermination et d'évaluation des impacts, des risques et des opportunités significatifs

Les IRO de colordruck Baiersbronn ont été déterminés dans le cadre de l'analyse de matérialité. Cette analyse a été réalisée pour la première fois dans le cadre du reporting CSRD. Par conséquent, il n'est pas possible d'effectuer une comparaison avec les périodes de référence précédentes.

Chaque année, nous vérifions si l'analyse obtenue est à jour et nous l'adaptions si nécessaire. À cette fin, plusieurs ateliers ont été organisés avec l'aide d'intervenants externes. Pour cela, une équipe centrale CSRD, composée du directeur commercial, de la responsable du développement durable et d'une représentante du service marketing, a été constituée.

Lors de la première étape du processus, l'équipe a déterminé tous les processus d'entreprise pertinents ainsi que l'utilisation des ressources tout au long de la chaîne de valeur. En outre, toutes les parties prenantes impliquées dans les différents maillons de la chaîne ont été répertoriées.

Cet inventaire systématique nous a permis de définir clairement nos ressources, parties prenantes et processus principaux et d'intégrer ces informations dans la détermination de nos IRO. Pour cela, nous nous sommes appuyés sur la longue liste

de thèmes RSE potentiellement pertinents établie par le cabinet de conseil.

Pour déterminer les principaux thèmes de notre rapport, nous avons appliqué le principe de la double matérialité, conformément aux exigences des ESRS. L'analyse de la double matérialité prend en compte à la fois les impacts de colordruck Baiersbronn sur les personnes et l'environnement (« matérialité d'impact ») et les risques et opportunités que les questions de durabilité représentent pour colordruck Baiersbronn elle-même sur le plan financier (« matérialité financière »).

Afin de déterminer la matérialité, l'équipe de projet a examiné chacun des points en détail et a évalué leur impact réel en s'appuyant sur les critères d'ampleur, d'étendue et d'irréversibilité. En ce qui concerne la matérialité financière, les facteurs de probabilité et d'ampleur ont été pris en compte. Cette approche a permis de déterminer, hiérarchiser et représenter tous les thèmes matériels à l'aide de la matrice de matérialité ci-dessous.

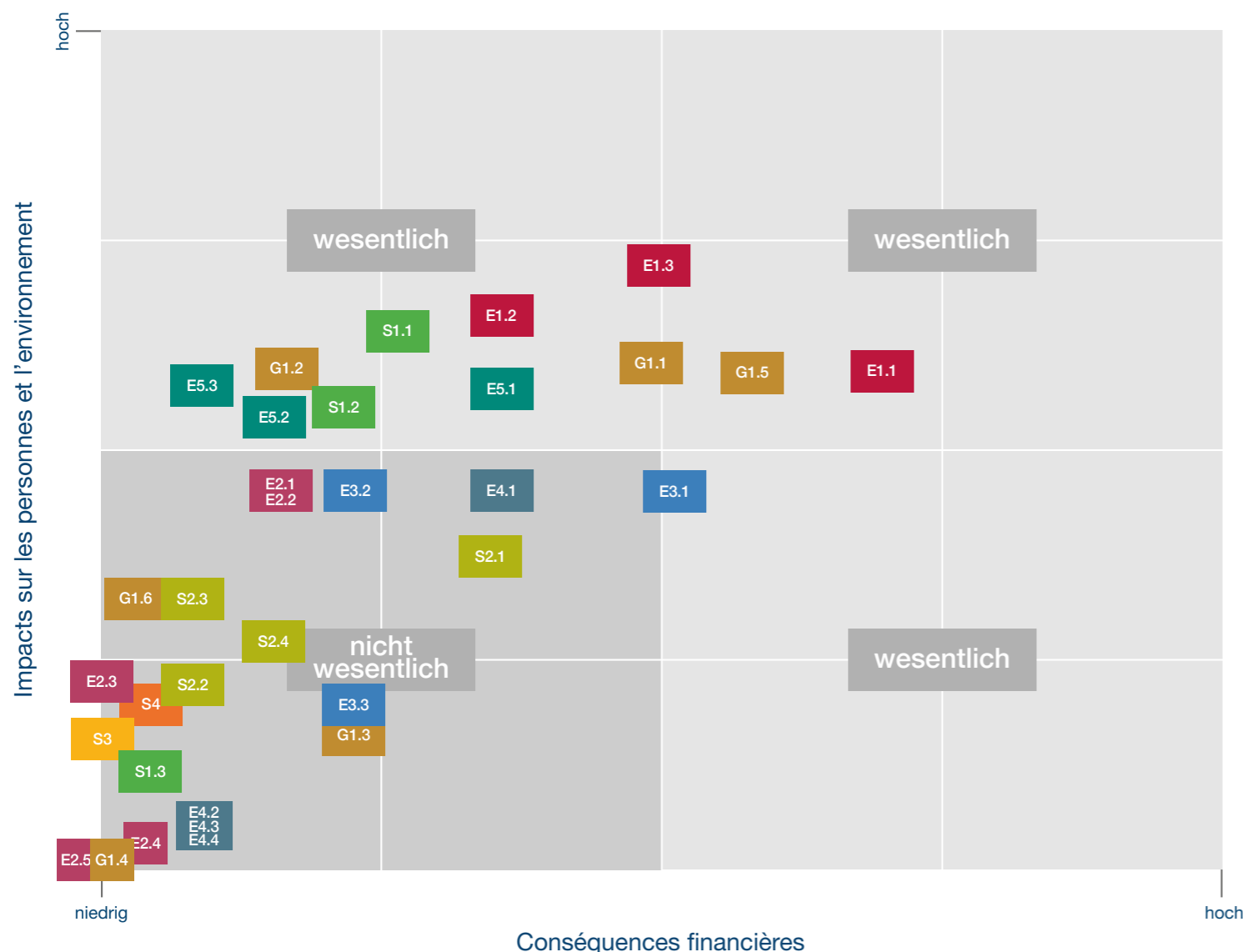
L'équipe de projet a transmis à la direction générale la liste des thèmes pertinents au regard de la double matérialité et celle-ci l'a validée.



Obligations d'information couvertes par la déclaration sur la durabilité

La matrice finale, issue de l'analyse de matérialité, présente tous les thèmes ESG pertinents pour colordruck Bayersbronn ; elle est vérifiée chaque année afin de garantir qu'elle est à jour. Le contenu des normes considérées comme non matérielles n'est pas traité dans le présent rapport.

Aperçu des principaux thèmes



- E1 Changement climatique**
 - E1.1 Adaptation au changement climatique et protection du climat
 - E1.2 Énergie
 - E1.3 Gaz à effet de serre
- E2 Pollution**
 - E2.1 Pollution de l'air
 - E2.2 Pollution de l'eau
 - E2.3 Pollution des sols
 - E2.4 Substances (particulièrement) préoccupantes
 - E2.5 Microplastiques
- E3 Ressources hydriques et marines**
 - E3.1 Protection des ressources hydriques et marines
 - E3.2 Consommation, prélèvement, gestion et évacuation de l'eau
 - E3.3 Zones de stress hydrique
- E4 Biodiversité et écosystèmes**
 - E4.1 Biodiversité et écosystèmes
 - E4.2 Zones de biodiversité sensible
 - E4.3 Impacts sur l'état des espèces
 - E4.4 Changements d'affectation des sols
- E5 Utilisation des ressources et économie circulaire**
 - E5.1 Apports de ressources, y compris l'utilisation des ressources
 - E5.2 Sorties de ressources liées aux produits et services
 - E5.3 Déchets
- S1 Personnel propre**
 - S1.1 Conditions de travail
 - S1.2 Égalité de traitement et opportunités pour tous
 - S1.3 Travail des enfants et travail forcé
- S2 Main-d'œuvre dans la chaîne de valeur**
 - S2.1 Main-d'œuvre dans la chaîne de valeur
 - S2.2 Travail des enfants et travail forcé
 - S2.3 Signalements et violations des principes directeurs internationaux dans la chaîne de valeur
 - S2.4 Inclusion sociale des travailleurs dans la chaîne de valeur
- S3 Communautés concernées**
- S4 Consommateurs et utilisateurs finaux**
- G1 Politique d'entreprise**
 - G1.1 Culture d'entreprise
 - G1.2 Protection des lanceurs d'alerte
 - G1.3 Protection des animaux
 - G1.4 Engagement politique, activités de lobbying, registre de transparence
 - G1.5 Relations avec les fournisseurs, y compris les pratiques de paiement et le signalement d'incidents
 - G1.6 Corruption et soudoiement et signalement d'incidents



ENVIRONNEMENT



E – ENVIRONMENT

E1 Protection du climat

E3 Ressources hydriques et marines

E5 Utilisation des ressources et économie circulaire

E1 PROTECTION DU CLIMAT



Impacts, risques et opportunités significatifs et leur interaction avec la stratégie et le modèle économique

Sous-thème	IRO significatifs	Réel/Potentiel	Horizon temporel	Catégorie de matérialité	Description	Stratégie et mesures
Adaptation au changement climatique	Risque	Potentiel	À long terme	En amont + propre site	Risque physique : la hausse des températures et l'augmentation du nombre de journées de forte chaleur peuvent réduire la productivité des collaborateurs.	Prendre en compte les changements liés au climat lors des nouvelles constructions et des transformations ; collaboration étroite avec les fournisseurs
Adaptation au changement climatique	Risque	Potentiel	À long terme	En amont	Risque physique : des perturbations de la chaîne d'approvisionnement peuvent survenir, p. ex. en raison d'événements météorologiques extrêmes tels que des sécheresses. Ces phénomènes peuvent nuire à la santé des forêts, qui constituent la base de notre production. Cela peut entraîner une hausse des prix des matières premières ou des retards de livraison.	Collaboration étroite avec les fournisseurs ; recherche sur des matières premières alternatives
Protection du climat	Risque	Réel	À court et moyen terme	En amont	Risque de transition : en raison de l'augmentation régulière du prix du CO ₂ , les coûts énergétiques sont plus élevés. D'autres exigences réglementaires pourraient également entraîner une augmentation des coûts d'exploitation. Ces coûts pourraient être répercutés sur colordruck.	Collaboration étroite avec les fournisseurs afin de les inciter à atteindre des objectifs en matière de protection du climat
Protection du climat	Risque	Potentiel	À moyen terme	Propre site	Risque de transition : bien que nos émissions de gaz à effet de serre soient très faibles, les parties prenantes attendent de nous que nous continuions à nous efforcer de les réduire et à en apporter la preuve. Si les progrès ne sont pas prouvés, cela pourrait nuire à notre réputation.	Continuer à analyser la consommation de ressources et d'énergie et la réduire si possible
Énergie	Impact négatif	Réel	À court et moyen terme	En amont	La fabrication du carton compact consomme beaucoup d'énergie. En outre, des énergies fossiles sont également utilisées tout au long de la chaîne d'approvisionnement, ce qui entraîne des émissions de gaz à effet de serre.	Collaboration étroite avec les fournisseurs afin de les inciter à atteindre des objectifs en matière de protection du climat
Énergie	Impact positif	Réel	À moyen et long terme	Propre site	Grâce aux énergies renouvelables, les personnes et l'environnement bénéficient d'un air pur. Parallèlement, ce développement permettra d'augmenter la part des énergies renouvelables dans le mix électrique allemand.	Développer notre propre production d'électricité
Énergie	Risque	Réel	À court et moyen terme	Propre site	Augmentation constante des coûts énergétiques.	Améliorer l'efficacité énergétique ; développer notre propre production d'électricité

Plan de transition pour la protection du climat

En tant qu'entreprise familiale située dans la région du parc national de la Forêt-Noire, la préservation d'un environnement naturel intact et diversifié nous tient profondément à cœur. La lutte contre le changement climatique et la transition vers une économie durable revêtent pour nous une importance capitale ; en effet, elles nous permettent de continuer à exercer nos activités de manière responsable et en harmonie avec l'environnement à l'avenir.

La mesure et le suivi continus de notre empreinte carbone d'entreprise (Corporate Carbon Footprints/CCF) constituent un élément central de notre stratégie climatique. Dans ce cadre, nous comptabilisons nos émissions dans les scopes 1, 2 et 3, conformément au Protocole sur les gaz à effet de serre. Dans ce contexte, la majeure partie de nos émissions de gaz à effet de serre provient de notre chaîne de valeur en amont, car la fabrication du carton compact et du carton ondulé consomme beaucoup d'énergie. Seuls 0,4 % du total de nos émissions de gaz à effet de serre provient de notre site de Baiersbronn ; 7,6 % supplémentaires sont imputables à la chaîne de valeur en aval et les 92 % restants sont imputables à la chaîne de valeur en amont.

colordruck Baiersbronn s'efforce d'assumer sa responsabilité d'entreprise dans la lutte contre le changement climatique. En 2025, en collaboration avec le directeur commercial et la responsable du développement durable, il a été décidé de rendre ces ambitions mesurables et de les publier. Ce projet a reçu le soutien approprié de la direction.

En conséquence, conformément aux exigences et à la méthodologie de l'initiative Science Based Targets (SBTi), nous nous sommes fixés les objectifs climatiques suivants, fondés sur des données scientifiques, afin de contribuer à limiter le réchauffement climatique à 1,5 °C.



Nos objectifs Science Based Targets publiés et validés :

- **Réduction des émissions absolues de gaz à effet de serre** de scope 1 et de scope 2 de **51 % d'ici 2032** par rapport à l'année de référence 2022.
- **Implication de nos fournisseurs :** **90 %** de nos fournisseurs (en fonction de leur part d'émissions) doivent définir des objectifs climatiques fondés sur la science **d'ici 2029**.

Ces objectifs concernent non seulement les émissions directes de notre entreprise, mais également les émissions indirectes liées aux biens et services que nous achetons, ainsi qu'aux processus de transport et de distribution en amont. En outre, nous prenons en compte les émissions liées aux sols et les prélèvements provenant de sources d'énergie biosourcées. colordruck Baiersbronn ne s'est pas encore fixé d'objectif climatique à long terme en matière de neutralité carbone.

Afin d'atteindre nos objectifs climatiques stratégiques, nous considérons que nos principaux leviers de décarbonation sont l'électromobilité, l'approvisionnement durable et la recherche sur les matières premières alternatives. Nous pensons que l'électromobilité, en particulier, offre un énorme potentiel de décarbonation qui nous permettra de réduire considérablement nos émissions de scope 1. Parallèlement, l'électromobilité jouera également un rôle déterminant dans

le domaine de la logistique afin de réduire davantage nos émissions de scope 3. Cependant, la production plus respectueuse de l'environnement de notre principale matière première, le carton compact, par les fabricants a eu l'impact le plus important sur notre bilan climatique. Cela nécessite une collaboration partenariale intense avec nos fournisseurs, sur un pied d'égalité. L'un des autres éléments de notre stratégie de décarbonation sera la recherche et le développement de matières premières alternatives pour la fabrication de boîtes pliantes. Notre direction générale ainsi que nos associés soutiennent nos objectifs climatiques. Chez colordruck Baiersbronn, nous sommes fermement convaincus que ces mesures nous permettront de contribuer de manière significative à la réalisation de nos objectifs en matière de durabilité.

La mise en œuvre de notre stratégie climatique nécessite des investissements continus. Nous finançons nous-mêmes les mesures mises en œuvre sur notre site de Baiersbronn. En revanche, nos fournisseurs prennent en charge les investissements dans la chaîne de valeur en amont. Ces dépenses peuvent avoir un impact indirect sur notre entreprise : elles peuvent entraîner, par exemple, une augmentation du coût des produits qui se répercute en fin de compte sur notre coût des ventes. En raison de

l'évolution très dynamique du marché actuellement et des progrès constants dans le domaine technologique, les décisions d'investissement correspondantes sont généralement prises en temps utile. Étant donné que colordruck Baiersbronn n'est directement responsable que d'une très faible part de ses émissions de gaz à effet de serre, les investissements correspondants restent limités sur le plan financier et ne représentent aucun risque en raison de la stabilité de sa situation financière. En outre, nous prévoyons une augmentation de l'efficacité, à la fois au sein de notre entreprise et dans la chaîne de valeur en amont, qui permettra d'amortir au moins en partie la hausse des coûts de production.

Étant donné que nos objectifs climatiques conformes à la SBTi n'ont été validés qu'à la mi-2025, nous nous abstenons de fournir des explications concernant l'avancement du plan de transition dans le présent rapport, qui est établi pour la première fois conformément à la CSRD. Conformément aux ESRS, nous publierons chaque année un rapport transparent sur le développement durable, à compter du rapport 2026.

En tant qu'entreprise, colordruck Baiersbronn est soumise aux valeurs limites de l'UE découlant de l'Accord de Paris.

Stratégies en matière de protection du climat et d'adaptation au changement climatique

Notre stratégie en matière de protection du climat et d'adaptation au changement climatique est fondée sur les IRO que nous avons déterminés. Elle comprend, notamment, l'amélioration de l'efficacité énergétique et la réduction des émissions de gaz à effet de serre. Cette stratégie s'applique à l'ensemble de l'entreprise et concerne à la fois les processus internes et la collaboration avec les fournisseurs et les prestataires de services de la chaîne de valeur en amont ; elle relève de la responsabilité de la direction. Au cours des dernières années, colordruck Bai-

ersbronn a pu obtenir d'excellents résultats dans ce domaine, car nous avons déterminé très tôt des potentiels en matière d'efficacité.

Notre **centrale de chauffage à biomasse** en constitue un exemple. Depuis 2002, la valorisation des palettes en bois à usage unique nous permet d'exploiter une installation de production de copeaux extrêmement efficace. Cette installation non seulement produit de l'énergie thermique, mais réduit également les émissions par rapport aux combustibles fossiles.

En outre, dans notre processus de production, l'utilisation de compresseurs génère de la chaleur résiduelle et de l'énergie thermique. Au lieu de laisser cette énergie se dissiper sans être utilisée, nous avons mis en place un système innovant de **récupération de chaleur**. Nous captions l'ensemble de la chaleur résiduelle des compresseurs et la dirigeons de manière ciblée pour chauffer l'eau sanitaire de nos lavabos et de nos douches. Cette méthode intelligente de récupération de la chaleur offre des avantages considérables, car nous utilisons une source d'énergie déjà existante pour chauffer l'eau sanitaire de manière écologique. Cela nous permet non seulement d'économiser des coûts énergétiques, mais également de réduire le besoin de production de chaleur supplémentaire.

Cependant, nous pouvons non seulement produire de la chaleur de manière économe en énergie, mais également refroidir. Notre stratégie de refroidissement durable commence par l'alimentation de notre bassin d'arrosage avec **l'eau** de la rivière Murg. Nous accumulons ainsi environ 700 m³ d'eau que nous utilisons comme **accumulateur de froid** efficace. Depuis 2006 déjà, nous utilisons cette source de froid naturelle pour refroidir nos halls de production à l'aide d'un échangeur de chaleur. Cette approche innovante nous permet non seulement de réduire les coûts énergétiques, mais également de diminuer considérablement les émissions carbone.

En ce qui concerne **l'électricité**, depuis 2011 déjà, l'électricité que nous utilisons

provient issue à 100 % d'énergies renouvelables. En outre, depuis 2019, nous produisons nous-mêmes de l'électricité à partir de l'énergie du soleil, grâce à notre propre **installation photovoltaïque**. Les panneaux solaires convertissent directement la lumière du soleil en énergie électrique que nous pouvons utiliser dans notre entreprise. Au fil des ans, l'installation n'a cessé de se développer et dispose désormais d'une puissance totale d'environ 360 kWc. En utilisant cette source d'énergie renouvelable, nous réduisons notre dépendance aux combustibles fossiles tout en contribuant, à notre échelle, à la transition énergétique en Allemagne.

Nous privilégions les sources d'énergie renouvelables, mais tenons compte également des aspects écologiques lorsque nous choisissons et installons nos **machines de production**. Toutes les installations mises en place depuis 2010 sont « **climatiquement neutres** » et certifiées par des organisations indépendantes de protection du climat dès leur achat (voir « Réduction des gaz à effet de serre » et « Crédits carbone »).

Nos clients peuvent également compenser directement les émissions de gaz à effet de serre de leurs boîtes pliantes. Pour cela, nous demandons à notre partenaire de calculer avec précision les émissions de CO₂ correspondantes sur l'ensemble de la production des boîtes pliantes ; les clients peuvent ensuite acheter des certificats correspondants afin de neutraliser ces émissions de CO₂.

Mesures et moyens relatifs aux stratégies climatiques

Les suggestions d'amélioration dans le cadre de la stratégie climatique proviennent, d'une part, d'auditeurs externes, p. ex. dans le cadre des audits énergétiques selon la norme DIN EN 16247-1, et, d'autre part, en interne, de l'équipe de développement durable mise en place, composée de représentants des services clés, ainsi que de notre système de suggestions interne. Dans le cadre de ce système, tous les employés peuvent proposer des idées pour économiser de l'énergie ou réduire les émissions de CO₂. En règle générale, la mise en œuvre des mesures d'efficacité énergétique incombe à l'équipe d'ingénierie d'exploitation.

Au cours de l'année de référence 2025, colordruck Baidersbronn a pu mettre en œuvre les mesures clés suivantes, qui contribuent directement à notre stratégie climatique.

Mesure	Description	Résultat (attendu)
Extension de l'installation photovoltaïque	Extension de l'installation photovoltaïque existante de 261 kWc supplémentaires, pour atteindre environ 360 kWc.	La part d'électricité autoproduite s'élève désormais à environ 5 à 6 %.
Numérisation	Réduction de la consommation de papier grâce à la numérisation du dossier de suivi dans le cadre de la mise en œuvre de SAP.	Économie d'environ 100 000 feuilles de papier. Cela représente une réduction des coûts d'environ 1 000 euros et une diminution de CO ₂ d'environ 0,5 tonne par an.
Évaluation des risques environnementaux	Chaque année, notre système de gestion de l'environnement fait l'objet d'un audit externe selon la norme ISO 14001. En outre, nous réalisons tous les quatre ans un audit énergétique selon la norme DIN EN 16247-1.	Les audits réalisés par des tiers nous aident à détecter les risques à un stade précoce et à déterminer les possibilités d'amélioration, notamment dans les domaines de l'efficacité énergétique et de la gestion des déchets.
Bilan des gaz à effet de serre	Après avoir participé au programme de soutien Klimafit BW, nous avons pu établir notre bilan de gaz à effet de serre de manière indépendante pour la première fois en 2025.	Nous avons pu acquérir une meilleure compréhension de notre bilan GES. Nous l'utilisons de manière ciblée pour mettre au point des mesures de réduction.
Objectifs SBTi	En 2025, nous nous sommes fixé des objectifs climatiques qui ont été validés par la SBTi.	Nous disposons désormais d'objectifs climatiques concrets et pouvons définir des mesures spécifiques pour les atteindre.
Collaboration avec le BUND (Fédération allemande pour l'environnement et la protection de la nature)	Mise en œuvre conjointe d'une action durable dans le cadre des semaines d'introduction des nouveaux apprentis.	Sensibilisation des apprentis au thème de la protection de l'environnement ; renforcement du partenariat régional.
Projet de développement durable avec les apprentis	Aménagement d'un sandarium sur le site de notre entreprise dans le cadre de la semaine d'introduction des nouveaux apprentis.	Promotion de la biodiversité par la protection des abeilles sauvages.
Adhésion à l'Alliance pour le climat du Bade-Wurtemberg	Depuis fin 2025, nous sommes membres de l'Alliance pour le climat du Bade-Wurtemberg. À cette fin, nous avons conclu un accord sur la protection du climat avec le ministère de l'Environnement du Land.	Possibilité d'apprendre et d'échanger des connaissances techniques avec d'autres entreprises membres.

Consommation d'énergie et mix énergétique

La consommation d'énergie et le mix énergétique de colordruck Baiersbronn pour l'exercice 2025 sont présentés ci-dessous.

1 215 038 kWh

de copeaux de bois

4 430 807 kWh

d'électricité achetée

115 173 kWh

d'énergies

renouvelables autoproduites



5 761 018 MWh

de consommation totale d'énergie

En tant que fabricant de boîtes pliantes, nous appartenons à la catégorie des secteurs à forte intensité énergétique, conformément au règlement (UE) 2022/1288 et, plus précisément, au point « 17.21 Fabrication de papier et carton ondulés et d'emballages en papier et carton ». Avec une consommation totale d'énergie de

5 761 018 kWh et un chiffre d'affaires net total correspondant au chiffre d'affaires total, il est possible de calculer une intensité énergétique de 90 406 kWh/million d'euros. colordruck Baiersbronn n'utilise aucune source d'énergie nucléaire.

Émissions brutes de GES des scopes 1, 2 et 3 et émissions totales de GES

Nous mesurons l'empreinte carbone de colordruck Baiersbronn régulièrement afin d'analyser de manière systématique notre impact sur le climat et de définir des mesures de réduction ciblées. Dans ce cadre, nous comptabilisons de manière différenciée nos émissions de gaz à effet de serre dans les scopes 1, 2 et 3, conformément au Protocole sur les gaz à effet de serre (GHG). Pour calculer notre empreinte carbone, nous combinons nos données de consommation avec des facteurs d'émission reconnus. Dans ce cadre, toutes les données de consommation et de production font l'objet d'un contrôle de plausibilité minutieux. L'empreinte carbone 2024 a été validée en externe pour la première fois et est utilisée pour établir les bilans de gaz à effet de serre basés sur elle. L'empreinte de gaz à effet de serre de colordruck Baiersbronn est présentée ci-dessous (toutes les données sont exprimées en tonnes d'équivalent CO₂).

reconnus. Dans ce cadre, toutes les données de consommation et de production font l'objet d'un contrôle de plausibilité minutieux. L'empreinte carbone 2024 a été validée en externe pour la première fois et est utilisée pour établir les bilans de gaz à effet de serre basés sur elle. L'empreinte de gaz à effet de serre de colordruck Baiersbronn est présentée ci-dessous (toutes les données sont exprimées en tonnes d'équivalent CO₂).

Mesure	2025	2024	2023
Scope 1	32,7	38,7	42,5
Scope 2	0	0	0
Scope 3	9 439,2	9 982,8	9 691,3
Total	9 471,9	10 021,5	9 733,7
Émissions biogènes	425,2	443,9	440,7

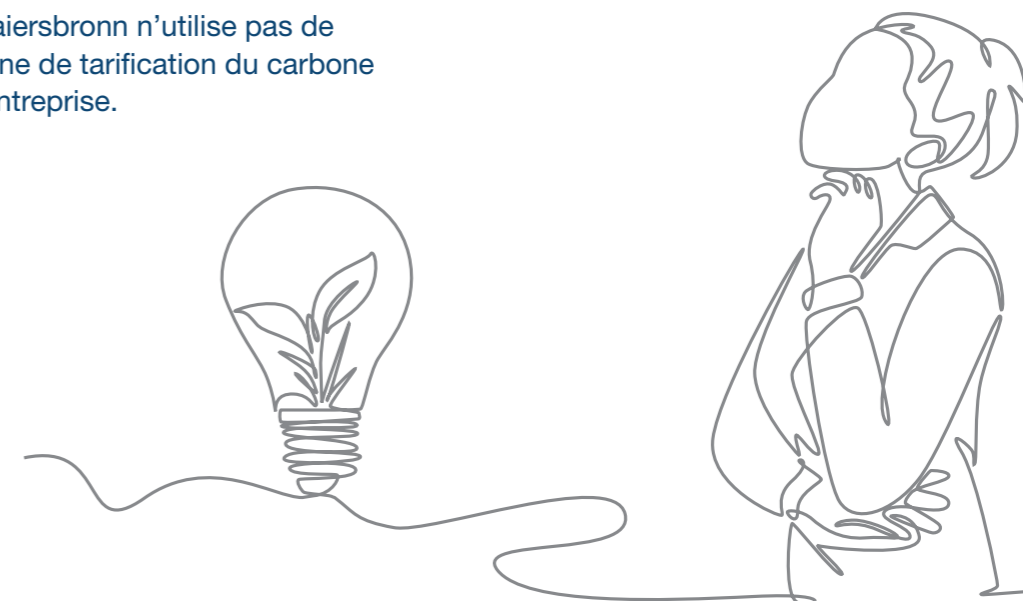
Réduction des gaz à effet de serre et projets de réduction des gaz à effet de serre financés par des crédits carbone

Pour réduire ses émissions de gaz à effet de serre, colordruck Baiersbronn privilégie la prévention réelle et l'amélioration continue de l'efficacité tout au long de la chaîne de valeur. Nous mettons l'accent sur le développement des énergies renouvelables et sur l'optimisation des processus. Pour colordruck Baiersbronn, la compensation des émissions CO₂, sous la forme de certificats ou de garanties d'origine, par exemple, est uniquement une mesure complémentaire. Au cours de l'exercice 2025, nous avons utilisé des crédits d'émission pour réduire nos émissions de gaz à effet de serre. Le

renouvellement du parc de machines a constitué un élément central de ces mesures : trois lignes de découpe existantes ont été remplacées par de nouvelles lignes modernes et économes en énergie. Cette démarche contribue à réduire continuellement les émissions liées à l'exploitation grâce à des optimisations technologiques. Dans le cadre de cet achat, les émissions de CO₂ liées à la production et à la livraison ont été compensées. Le volume d'émissions couvert par les certificats s'élève à 1 080 tonnes de CO₂.

Tarification interne du CO₂

colordruck Baiersbronn n'utilise pas de système interne de tarification du carbone au sein de l'entreprise.



E3 RESSOURCES HYDRIQUES ET MARINES



Impacts, risques et opportunités significatifs et leur interaction avec la stratégie et le modèle économique

Sous-thème	IRO significatifs	Réel/Potentiel	Horizon temporel	Catégorie de matérialité	Description	Stratégie et mesures
Consommation d'eau	Risque	Réel	À moyen et long terme	En amont	La pénurie d'eau croissante peut entraîner des goulets d'étranglement au niveau de l'approvisionnement ainsi que des arrêts de production.	Collaboration étroite avec les fournisseurs ; recherche sur des matières premières alternatives nécessitant une consommation d'eau plus faible

Stratégies en matière de ressources hydriques et marines

De manière générale, l'eau est une ressource qui ne constitue un risque que dans notre chaîne de valeur en amont ; en effet, le carton est une matière première dont la fabrication nécessite une forte consommation d'eau. Sur notre site de Baiersbronn, nous ne consommons que de faibles quantités d'eau. Néanmoins, nous analysons également notre site dans ce domaine et nous nous efforçons de trouver des moyens d'économiser l'eau et d'optimiser davantage notre consommation d'eau.

Depuis janvier 2024, nous privilégions les plaques d'impression sans processus, ce qui nous a permis d'augmenter considérablement l'efficacité de notre prépresse. Grâce au nouveau système Heidelberg SupraSetter, nous pouvons augmenter la capacité de production de plus de 30 % par heure. Le nouveau système permet en outre d'économiser plus de 600 000 litres d'eau par an, ce qui réduit notre consommation d'eau d'environ 15 %.

De plus, grâce aux plaques d'impression sans processus, nous pouvons renoncer complètement aux substances dangereuses, ce qui améliore le respect de l'environnement et la sécurité.

Étant donné qu'un grand nombre de nos clients exercent leurs activités dans les secteurs de l'alimentation et de la pharmacie, nos produits

doivent répondre aux normes d'hygiène les plus élevées. C'est pourquoi nous utilisons uniquement de l'eau douce dans nos processus de production. Cependant, l'eau est très peu polluée au cours de ce processus, ce qui permet de la rejeter directement dans la station d'épuration sans traitement supplémentaire.

Mesures et moyens relatifs aux ressources hydriques et marines

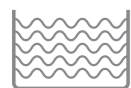
Sur notre site, les possibilités de réduire davantage notre consommation d'eau nous semblent limitées. Par conséquent, nous dépendons avant tout de nos partenaires solides en amont de la chaîne de valeur à cet égard. Au cours de l'année de référence 2025, color-druck Baiersbronn a pu mettre en œuvre les mesures clés suivantes, qui contribuent directement à notre stratégie en matière d'eau.

Mesure	Description	Résultat (attendu)
Matières premières alternatives	En collaboration avec nos clients et nos fournisseurs, nous menons en permanence des recherches sur de nouvelles matières premières et de nouveaux procédés afin de rendre notre produit, la boîte pliante, encore plus respectueux de l'environnement et d'économiser les ressources hydriques.	À moyen et à long terme, des matières premières alternatives pourraient être utilisées dans ce domaine, ce qui permettrait de réduire la consommation d'eau dans la chaîne de valeur en amont.

Consommation d'eau



3 737 m³
de consommation totale d'eau



700 m³
de volume total d'eau stockée

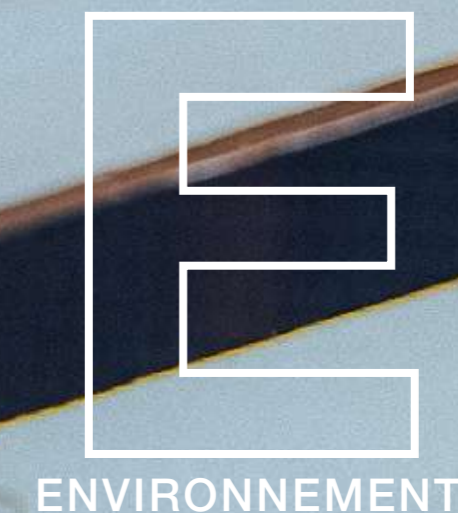


58,6 m³/millions d'euros
d'intensité hydrique

Les données relatives à la consommation d'eau proviennent des services publics locaux. En raison de nos normes d'hygiène élevées, nous utilisons uniquement de l'eau douce. Selon le Water Risk Filter du WWF, notre site ne se trouve pas dans une zone soumise à un stress hydrique ou à des risques liés à la qualité ou à la quantité de l'eau. Néanmoins, nous nous situons à la limite de notre zone à faible risque et continuerons à suivre l'évolution de la situation au cours des prochaines années.



E5 UTILISATION DES RESSOURCES ET ÉCONOMIE CIRCULAIRE



Impacts, risques et opportunités significatifs et leur interaction avec la stratégie et le modèle économique

Sous-thème	IRO significatifs	Réel/Potentiel	Horizon temporel	Catégorie de matérialité	Description	Stratégie et mesures
Apports de ressources	Impact négatif	Réel	À moyen et long terme	En amont	La fabrication du carton compact consomme beaucoup de ressources.	Augmenter la part de FSC/PEFC ; effectuer des recherches sur des matières premières alternatives
Apports de ressources	Opportunité	Réel	À moyen et long terme	En amont	Grâce au « Packaging and Packaging Waste Regulation » (PPWR), les emballages sont réduits au strict minimum nécessaire. Cela permettra de réaliser des économies de matériaux et aura un impact positif sur notre bilan de gaz à effet de serre.	Collaboration étroite avec les fournisseurs
Sorties de ressources	Opportunité	Réel	À court et moyen terme	En aval	Les emballages en carton sont généralement préférés aux emballages en plastique (lorsque cela est possible), ce qui peut entraîner une augmentation du volume de commandes.	Déterminer et exploiter les potentiels de vente
Sorties de ressources	Opportunité	Réel	À court et moyen terme	Propre site	En règle générale, les sorties de ressources et les déchets entraînent des coûts d'élimination. Grâce à des partenariats judicieux, ces sorties de ressources et ces déchets peuvent être utilisés autrement.	Collaboration étroite avec les prestataires de services
Déchets	Impact positif	Réel	À court terme	Propre site ; en aval	Nos déchets de production sont recyclés à 100 % et réintégrés dans le cycle. Il en va de même pour nos produits en fin de vie.	Continuer à garantir un processus de recyclage fluide

Stratégies en matière d'utilisation des ressources et d'économie circulaire

Il est incontestable qu'aucun emballage de produit n'est la solution la plus durable. Cependant, de nombreux produits nécessitent impérativement un emballage, que ce soit pour protéger la marchandise, pour améliorer le transport ou même pour assurer une durée de conservation plus longue. Toutefois, afin que les entreprises agissent de la manière la plus écologique possible, il convient de choisir des emballages durables. À cet égard, les boîtes pliantes en carton compact constituent une base optimale pour emballer des produits de manière durable. Au cours des dernières années, chez colordruck Baiersbronn, nous avons déjà pu mettre en œuvre plusieurs mesures qui contribuent directement à nos stratégies de préservation des ressources.

L'une de nos initiatives clés dans le domaine de la gestion des déchets concerne les déchets d'estampage générés par nos processus de production. Les déchets d'estampage sont des matériaux résiduels générés lors de la fabrication de produits ; il sont généralement considérés comme des déchets. Dès le départ, nous réduisons au maximum les chutes de carton grâce à une répartition des feuilles au millimètre près et à un approvisionnement adapté, et nous évitons ainsi les déchets de découpe inutiles. Il en va de même pour les maculatures générées au cours du processus d'impression. Dans ce cadre, nous utilisons des technologies modernes pour comprimer les déchets de carton issus du processus de production et pour les réintroduire dans le cycle des ressources. Nous faisons ici la distinction entre les balles de recyclage pur et les balles de fibres fraîches. En comprimant les déchets de carton, nous réduisons considérablement leur volume, ce qui permet de les stocker et de les transporter de manière beaucoup plus efficace. Nous recyclons et réutilisons ces déchets compactés de

manière ciblée, ce qui est tout aussi important. Nous évitons ainsi de gaspiller des matériaux précieux et contribuons à réduire la consommation de ressources naturelles.

À cet égard, notre concept de gestion des déchets va au-delà de la simple élimination. Il représente une approche circulaire dans laquelle les déchets sont considérés comme des matières premières de valeur qui peuvent être réutilisées dans d'autres processus de production. Ces déchets sont réutilisés à 100 % dans la production de papier et restent ainsi dans le cycle des matières. Les composants du produit qui ne sont pas du papier, tels que les matières plastiques des revêtements de barrière ou les colles pour fenêtres, sont eux-mêmes triés et recyclés de manière appropriée au cours du processus de recyclage chez l'entreprise d'élimination des déchets. Outre les déchets de papier, chez colordruck Baiersbronn, nous pressons également en balles les films étirables provenant du service logistique et nous intégrons les fûts de vernis vides et nettoyés dans le processus de recyclage.

Les encres et les vernis sans huiles minérales que nous utilisons contribuent également à la préservation des ressources et à la circularité de nos emballages de manière significative. En renonçant aux composants à base d'huiles minérales, nous réduisons l'utilisation de matières premières fossiles tout en améliorant la recyclabilité de nos produits.



Mesures et moyens relatifs à l'utilisation des ressources et à l'économie circulaire







Pour un produit comme le nôtre, qui, grâce aux matériaux utilisés, est déjà recyclable à 100 %, l'utilisation des ressources et de l'économie circulaire constitue un sujet essentiel. C'est notamment au niveau de la production que l'on constate à nouveau à quel point l'écologie et l'économie sont étroitement liées, car presque toute forme de gaspillage de ressources entraîne à la fois une augmentation des coûts et des émissions de gaz à effet de serre. C'est pourquoi colordruck Baiersbronn s'efforce de réduire les déchets et de trouver des moyens de réintégrer les ressources dans le cycle. En 2025, nous avons pris, notamment, les mesures suivantes :

Mesure	Description	Résultat (attendu)
Optimisations continues dans les processus d'impression, d'estampage et de collage	Grâce à des mesures d'optimisation appropriées, il est possible de réduire les rejets, les déchets d'estampage et les maculatures provenant de l'imprimerie et, ainsi, d'économiser des matériaux.	Ainsi, notre consommation de matériaux diminue, ce qui se traduit par une réduction des coûts et des émissions de gaz à effet de serre.
Calendriers de l'Avent sans plastique	En collaboration avec nos clients, nous nous sommes employés à concevoir un calendrier de l'Avent doté d'un insert en papier moulé ou en pâte de fibres, au lieu du plastique. Les 1 000 premières unités ont été produites en 2025.	L'utilisation de carton au lieu de plastique permet de réduire les émissions de CO ₂ d'environ 85 % par insert.
Remplacement des bombes aérosols	Remplacement du nettoyant en spray H1 par le système réutilisable CB100.	Les collaborateurs n'ont plus à manipuler d'aérosols, car le système réutilisable est liquide. En outre, cela permet d'économiser environ 85 bombes par an.
Recyclage du bois des palettes à usage unique	Auparavant, les palettes jetables restantes, que nous ne pouvions pas utiliser pour notre centrale de chauffage à biomasse, étaient éliminées à un coût élevé. Désormais, elles sont reconditionnées et réutilisées par un prestataire de services situé à proximité.	Économie d'environ 3 400 euros par mois sur les coûts d'élimination.
Reconditionnement des anciens appareils électroniques	Nos anciens appareils électroniques de l'administration, principalement des ordinateurs portables et des téléphones, sont reconditionnés par un prestataire de services certifié et bénéficient ainsi d'une seconde vie.	Réduire les déchets, diminuer les coûts d'élimination et préserver des ressources précieuses, notamment les terres rares

Apports de ressources

Le principal apport de ressource pour colordruck Bayersbronn est le carton. Nous faisons ici la distinction entre le carton en fibres fraîches certifié selon les normes FSC ou PEFC, le carton en fibres fraîches non certifié et le carton en fibres recyclées. Les emballages en carton compact présentent par nature un taux de recyclage élevé et

constituent donc un exemple de l'économie circulaire durable. Outre le carton, nous nous approvisionnons principalement en encres d'impression, en vernis et en colles, qui jouent un rôle essentiel dans la production de boîtes pliantes. Nous disposons des données internes relatives à la consommation.

	2023	2024	2025
 Matière première carton	22 770 t	23 257 t	22 261 t
 • Part de carton certifié	51,9 %	53,7 %	57,8 %
 • Part de carton non certifié	48,1 %	46,3 %	42,2 %
 Couleurs	58,3 t	59,7 t	55,5 t
 Peintures	265,9 t	272,2 t	253,1 t
 Colles	31,6 t	29,0 t	23,4 t

t = tonnes

Au sein de la chaîne de valeur en amont, le bois et l'eau figurent parmi les principaux apports de ressources. À l'heure actuelle, nous ne disposons pas encore de données concrètes sur la consommation à ce sujet.

Sorties de ressources

Nous produisons exclusivement des emballages en carton compact, qui respectent par nature les principes de l'économie circulaire. L'entreprise peut recycler le carton compact à 100 %, plusieurs fois, ce qui lui permet de maximiser la durée de vie des matières premières utilisées tout en minimisant la production de déchets. Nous créons ainsi un circuit fermé dans lequel les ressources

sont utilisées de la meilleure façon possible et les déchets sont réduits : une approche durable qui présente à la fois des avantages environnementaux et économiques. Dans ce processus, le consommateur final joue également un rôle crucial ; en effet, il réintègre les produits d'emballage dans le cycle en triant les déchets correctement.

Mesure	Tonnes
Déchets destinés au recyclage	
Préparation en vue du recyclage	0,0 t
Recyclage	122,3 t
Autres procédés de valorisation	0,0 t
Poids des déchets dangereux	0,0 t
Poids des déchets non dangereux	122,3 t
Déchets destinés à l'élimination	
Incinération	70,5 t
Mise en décharge	0,0 t
Autres procédés d'élimination	0,0 t
Poids des déchets dangereux	3,8 t
Poids des déchets non dangereux	66,7 t
Quantité totale de déchets dangereux	3,8 t
Quantité totale de déchets non dangereux	189 t

Nos flux de déchets pertinents comprennent principalement les maculatures provenant de l'impression et les déchets d'estampage. En outre, les encres et les vernis génèrent des emballages métalliques. Ces déchets sont recyclés à 100 % et donc réintégrés dans le cycle. Lors de ce processus, nous respectons en principe les principes de la hiérarchie des déchets. Nos données relatives aux déchets proviennent de notre entreprise d'élimination des déchets.

S

SOCIAL



S – SOCIAL

S1. Personnel propre

S1 PERSONNEL PROPRE



Impacts, risques et opportunités significatifs et leur interaction avec la stratégie et le modèle économique

Sous-thème	IRO significatifs	Réel/Potentiel	Horizon temporel	Catégorie de matérialité	Description	Stratégie et mesures
Emploi sûr	Impact positif	Réel	À court, moyen et long terme	Propre site	Nous créons plus de 300 emplois stables dans la région et favorisons la croissance économique dans la communauté.	Planification stratégique des ressources humaines
Temps de travail et conciliation de la vie professionnelle et de la vie privée	Impact positif	Réel	À court, moyen et long terme	Propre site	Les modèles d'horaires de travail flexibles favorisent l'équilibre entre la vie professionnelle et la vie privée et ont un impact positif sur la santé des collaborateurs.	Planification stratégique des ressources humaines adaptée aux prises de commandes
Rémunération équitable et négociations collectives	Impact positif	Réel	À court, moyen et long terme	Propre site	Nous offrons à nos collaborateurs une rémunération supérieure au salaire minimum vital et nous nous alignons volontairement sur la convention collective de l'industrie de la transformation du papier, du carton et des matières plastiques.	Garder un œil sur les salaires et sur les autres avantages habituels dans le secteur
Liberté d'association et dialogue social	Impact positif	Réel	À court, moyen et long terme	Propre site	Le comité d'entreprise est élu par les employés et est chargé de protéger leurs droits. Il représente l'ensemble des collaborateurs de la production et de l'administration.	Proposer des formats de dialogue réguliers
Protection de la santé et sécurité	Impact négatif	Réel	À court terme	Propre site	Le non-respect des mesures de sécurité au travail peut entraîner des blessures graves et des problèmes de santé chez les collaborateurs. Le stress et d'autres facteurs peuvent avoir une incidence négative sur la santé mentale.	Spécialiste de la sécurité au travail bien formé
Protection de la santé et sécurité	Risque	Réel	À court terme	Propre site	Des mesures de sécurité insuffisantes, notamment en matière de santé et de sécurité au travail, peuvent entraîner des accidents, des blessures et, par conséquent, des absences du personnel (à plus long terme). En outre, des sanctions peuvent être imposées.	Maintenir des normes élevées en matière de sécurité au travail et contrôler leur respect

Sous-thème	IRO significatifs	Réel/Potentiel	Horizon temporel	Catégorie de matérialité	Description	Stratégie et mesures
Égalité des sexes et salaire égal pour un travail égal	Impact négatif	Réel	À court, moyen et long terme	Propre site	En général, une inégalité de traitement injustifiée entraîne une perte de motivation ; le collaborateur ne peut pas s'épanouir personnellement et peut se résigner.	Mise en place de processus visant à éviter les inégalités de traitement (p. ex. lors de l'embauche, des promotions)
Formation et développement des compétences	Opportunité	Réel	À court, moyen et long terme	Propre site	Des formations continues régulières nous permettent de maintenir un niveau d'innovation élevé et de garantir ainsi la qualité supérieure de nos produits.	Création d'opportunités de développement individuelles
Emploi et inclusion des personnes en situation de handicap	Impact positif	Réel	À court, moyen et long terme	Propre site	La création d'un organe de représentation des personnes en situation de handicap grave permet de défendre les droits et les intérêts de ce groupe de collaborateurs.	Mise en place de processus visant à éviter les inégalités de traitement (p. ex. lors de l'embauche, des promotions)
Mesures visant à lutter contre la violence et le harcèlement sur le lieu de travail	Impact positif	Réel	À court terme	Propre site	L'accord d'entreprise sur la « gestion des conflits » établit des règles claires pour l'ensemble des collaborateurs. Il définit diverses mesures préventives, les responsabilités, les voies de signalement et les sanctions.	Sensibilisation des collaborateurs
Diversité	Opportunité	Réel	À court, moyen et long terme	Propre site	Il est possible de remédier à la pénurie de personnel qualifié en menant des efforts d'intégration de qualité et en promouvant la diversité. Cela permet également de renforcer la force d'innovation au sein de l'entreprise.	Promouvoir la diversité au sein du personnel ; mener des efforts d'intégration de qualité

Stratégies relatives au personnel de l'entreprise

Pour nous, la responsabilité signifie que les décisions de l'entreprise doivent également prendre en compte les intérêts sociaux. Avec plus de 300 collaborateurs, colordruck Baidersbronn est un employeur industriel important dans la région. L'essence du succès de notre entreprise réside dans des personnes qualifiées et engagées qui font de leur mieux chaque jour pour développer continuellement l'entreprise. En tant qu'entreprise familiale, nous créons une atmosphère d'appartenance et de coopération, dans laquelle chaque voix est entendue et chaque personne apporte une contribution précieuse. Depuis 2023, nous soutenons officiellement le Pacte mondial des Nations Unies et sommes ainsi engagés à intégrer dans notre stratégie et notre culture d'entreprise les dix principes universels dans les domaines des droits de l'homme, des normes du travail, de la protection de l'environnement et de la lutte contre la corruption. Grâce à notre participation, nous contribuons à la réalisation des objectifs des Nations Unies et renforçons nos efforts pour promouvoir un avenir durable et équitable.

Nous nous orientons volontairement vers les directives tarifaires, y compris les normes ver.di, afin de garantir des conditions de travail équitables et transparentes. Après avoir porté le nombre de

jours de congés à 30 en 2023, nous avons réduit le nombre d'heures de travail hebdomadaires de 40,0h à 37,5h à compter du 1er janvier 2024. Ces mesures soulignent notre engagement en faveur d'horaires de travail plus flexibles et d'un environnement de travail sain. En outre, nous avons augmenté les salaires et les traitements conformément aux recommandations du syndicat ver.di, ce qui s'est traduit par une augmentation d'au moins 6 % dans le domaine des salaires.

Depuis le début de l'année 2024, nous avons ancré notre responsabilité envers nos collaborateurs dans une politique globale en matière de travail et de droits de l'homme. Dans cette politique, nous nous engageons à respecter les normes les plus élevées en matière de droits de l'homme, de santé et de sécurité au travail et de protection contre la discrimination, en nous appuyant sur les normes fondamentales du travail de l'OIT, la Charte internationale des droits de l'homme et les 17 objectifs de développement durable des Nations Unies. En outre, nous prenons à cœur le Code de conduite de la BME, qui exige notamment et explicitement de respecter les droits de l'homme.

Étant donné que colordruck Baidersbronn exer-

ce ses activités sur un seul site en Allemagne, il n'existe, à nos yeux, aucun risque en matière de droits de l'homme, notamment en ce qui concerne la traite des êtres humains, le travail des enfants et le travail forcé. Néanmoins, dans notre politique en matière de droits de l'homme et de droits du travail, nous abordons également les questions du travail forcé et du travail des enfants. En outre, nous avons mis en place un mécanisme de signalement (voir « Procédures de remédiation des impacts négatifs et canaux permettant au personnel d'exprimer ses préoccupations », page 63). Nous accordons une attention particulière aux mineurs qui entrent en contact avec colordruck Baidersbronn dans le cadre de leur formation ou d'un stage. À cet égard, nous respectons scrupuleusement les dispositions légales en matière de protection.

Afin de favoriser une gestion transparente de la durabilité, nous informons chaque semaine nos collaborateurs, au moyen d'une lettre d'information, des évolutions importantes dans les domaines de l'environnement, des questions sociales et de la conformité. Ce format de communication interne contribue à ancrer la durabilité dans notre travail quotidien et à renforcer la prise de conscience des priorités stratégiques.

Sur notre site de Baidersbronn, nous disposons d'un spécialiste responsable de la sécurité au travail, chargé de former régulièrement les employés en matière de sécurité au travail. Il a également pour mission de déterminer et d'éliminer les sources de danger potentielles. Afin de garantir la sécurité au travail, nous créons un environnement de travail qui répond aux normes les plus élevées. Cela se reflète également dans notre certification 5S Kaizen.

Dans le cadre du recrutement et de l'avancement, seules les qualifications objectives sont prises en compte. En revanche, les caractéristiques telles que la race et l'origine ethnique, la couleur de peau, le sexe, l'orientation sexuelle, l'identité de genre, le handicap, l'âge, la religion, les opinions politiques, l'origine nationale ou l'origine sociale, qui ne permettent pas de déterminer les qualifications, ne sont pas prises en compte. C'est pourquoi colordruck Baidersbronn a également signé la Charte de la diversité, afin de montrer clairement son engagement en faveur d'une culture de la valorisation, de l'égalité des chances et de l'inclusion. colordruck Baidersbronn favorise un environnement de travail accessible.

Procédures d'implication du personnel et des représentants du personnel en ce qui concerne les impacts

Il est très important pour nous d'informer notre personnel de tous les événements importants au sein de l'entreprise. C'est pourquoi, au moins une fois par an, une réunion du personnel est organisée et dirigée par le comité d'entreprise et la direction ; lors de cette réunion, l'ensemble du personnel est informé de tous les points importants.

Notre comité d'entreprise interservices est un pilier important de notre entreprise. En s'efforçant continuellement de créer un environnement de travail basé sur l'équité, l'égalité et l'égalité des chances, notre comité d'entreprise s'engage à défendre les intérêts et les droits du personnel. Le comité d'entreprise se réunit régulièrement, au moins une fois par mois, pour discuter des diverses préoccupations des collaborateurs. Cet échange régulier offre une plateforme permettant de discuter des questions, des suggestions et des propositions de manière ouverte et constructive. Afin de s'assurer que la voix de nos collaborateurs est entendue jusqu'au plus haut niveau de la direction, des réunions trimestrielles sont organisées avec la direction. Ces échanges permettent d'aborder les exigences actuelles et de développer ensemble des mesures qui répondent aux besoins de nos collaborateurs.

Notre politique interne en matière de travail et de droits de l'homme, signée à la fois par la direction et par le comité d'entreprise, est accessible à tous les collaborateurs et s'applique à l'ensemble du personnel. Cet accord contient, notamment, des principes communs en matière de normes de tra-

vail, d'égalité de traitement, de santé et de sécurité. Cette politique est mise à jour et adaptée régulièrement, afin de tenir compte de la situation actuelle.

L'un des autres éléments de notre philosophie est notre système de suggestions d'amélioration. Il offre une plateforme sur laquelle nos collaborateurs peuvent partager leurs points de vue afin de déterminer les problèmes, de proposer des solutions innovantes et de contribuer ensemble à la réalisation de notre vision. Les idées peuvent porter, par exemple, sur l'optimisation des processus, la durabilité ou les initiatives sociales. Les suggestions soumises font l'objet d'un processus d'évaluation minutieux au cours duquel une équipe composée spécialement examine la pertinence et les possibilités de mise en œuvre de ces propositions. Afin de souligner l'importance de ces contributions, nous évaluons, dans la mesure du possible, l'impact financier des propositions soumises. Nous mesurons les avantages susceptibles de générer des économies de temps ou de ressources, ou une réduction des coûts, et nous déterminons les primes en conséquence.

Nous tenons à ce que même les petites améliorations soient valorisées et nous les récompensons par des bons d'achat ou d'autres formes de reconnaissance. En 2025, 25 propositions ont été soumises et 8 d'entre elles ont été mises en œuvre. Les collaborateurs eux-mêmes bénéficient également de ces idées créatives et ont été ravis de recevoir au total 1 470 euros de primes pour leurs propositions.

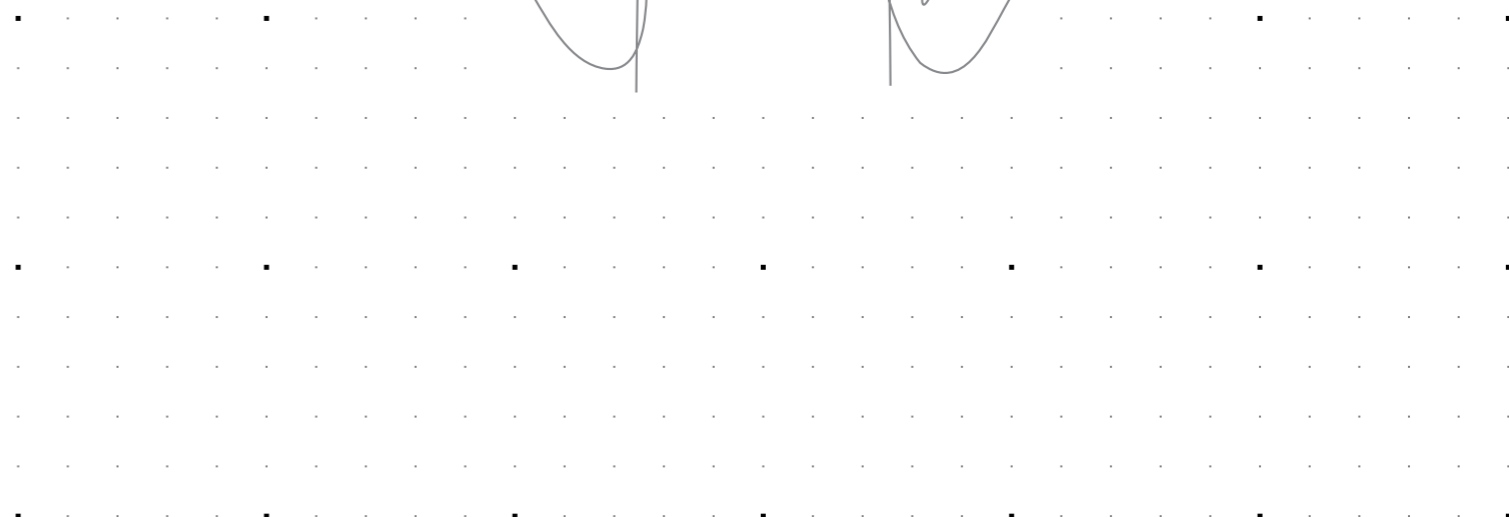
Procédures de remédiation des impacts négatifs et canaux permettant au personnel d'exprimer ses préoccupations

Depuis juillet 2023, il existe une loi obligatoire relative à la protection des lanceurs d'alerte. Cette loi permet aux collaborateurs, mais également à des tiers, de signaler des incidents potentiels liés à la corruption ou des comportements contraires à l'éthique. Les signalements peuvent être effectués en personne, par téléphone ou par e-mail, directement auprès de notre responsable du signalement des dysfonctionnements. Il est également possible d'effectuer un signalement de manière anonyme, par courrier postal ou en déposant un courrier dans une boîte aux lettres prévue à cet effet.

Il est très important pour nous de protéger l'identité des personnes qui signalent des

incidents. Afin de garantir l'exactitude et la pertinence des informations rapportées, chaque préoccupation est examinée et évaluée avec soin, conformément à une politique interne accessible au public. Si la suspicion est fondée, nous prenons des mesures correctives appropriées pour mettre fin au dysfonctionnement. La section G1 « Stratégies en matière de politique et de culture d'entreprise » (p. 78) contient de plus amples informations concernant la protection des lanceurs d'alerte.

Les mesures correctives prises sont ensuite vérifiées afin d'évaluer leur efficacité. Cependant, à ce jour, aucun signalement n'a encore été effectué chez colordruck Baidronn.



Adoption de mesures concernant les impacts significatifs et approches pour atténuer les risques significatifs et saisir les opportunités significatives relatives au personnel, et évaluation de l'efficacité de ces mesures et approches

Mesure	Description	Résultat (attendu)
Planification stratégique des ressources humaines	Pour le travail saisonnier lié à la production des calendriers de l'Avent, nous faisons généralement appel à des intérimaires. Il n'est pas possible de les employer toute l'année. Lorsque nous prévoyons de pourvoir de nouveaux postes dans la production, nous embauchons en priorité des collaborateurs d'agences intérimaires.	Cette planification stratégique du personnel nous permet à la fois d'affecter efficacement les collaborateurs en fonction des besoins saisonniers et d'avoir accès à une main-d'œuvre motivée.
Augmentation des salaires conformément à la convention collective	Au 1er juillet 2025, nous avons augmenté nos salaires, traitements et rémunérations de formation de 2,0 %, conformément à notre alignement volontaire sur la convention collective.	Nous avons ainsi garanti une rémunération équitable à nos collaborateurs et renforcé l'attractivité de color-druck Bayersbronn en tant qu'employeur dans la région.
Promotion de la santé	Bilans de santé réguliers effectués par le médecin du travail, journée de la santé annuelle organisée en collaboration, par exemple, avec la caisse d'assurance maladie régionale ou un cabinet de kinésithérapie, réductions dans les salles de sport régionales.	Diminution des jours d'arrêt maladie et augmentation de la motivation des collaborateurs
Formation à la sécurité au travail	Formation annuelle obligatoire pour tous les collaborateurs sur la sécurité au travail et l'hygiène dans l'entreprise, en mars 2025.	Sensibilisation et, par conséquent, prévention des accidents du travail potentiels
Recertification Kaizen/5S	Audit annuel réalisé par des intervenants externes pour vérifier notre norme Kaizen/5S en avril 2025.	Des processus de travail efficaces renforcent la sécurité et stimulent la motivation
Adoption de l'accord d'entreprise sur la gestion des conflits	L'accord d'entreprise sur la gestion des conflits établit des règles, des sanctions et des procédures claires pour les personnes concernées.	Sensibilisation et, par conséquent, prévention des conflits, de la discrimination, du harcèlement moral et du harcèlement sexuel
Enquête sur le développement durable	Chaque année, nous menons une enquête sur le développement durable est menée ; outre les aspects environnementaux, elle aborde, en particulier, les aspects sociaux. Les collaborateurs peuvent exprimer leurs souhaits de manière anonyme et faire part de leur satisfaction au sein de l'entreprise.	Pouvoir reconnaître l'insatisfaction des collaborateurs et déterminer les mesures appropriées

La pénurie croissante de main-d'œuvre qualifiée dans le secteur représente également un risque majeur pour color-druck Bayersbronn. Nous souhaitons y remédier en prenant diverses mesures. L'une des mesures essentielles consiste à former dès aujourd'hui les professionnels et les cadres de demain. color-druck Bayersbronn propose quatre métiers d'apprentissage différents et a pourvu six places d'apprentissage en 2025.

La santé est au cœur de notre engagement. Notre médecin du travail effectue des consultations de santé individuelles et des contrôles de santé réguliers pour l'ensemble du personnel. Les postes de travail ergonomiques permettent à nos collaborateurs de travailler confortablement et de manière productive sans nuire à leur santé. En outre, en tant qu'entreprise familiale, nous travaillons en étroite collaboration avec nos magasins régionaux et proposons des réductions pour des salles de sport, par exemple. Nous encourageons également un mode de vie actif, notamment en offrant au personnel la possibilité d'obtenir un vélo d'entreprise. En outre, color-druck Bayersbronn propose et subventionne financièrement des programmes de santé tels que des cours de gymnastique pour le dos, de yoga et de nutrition.

Nous nous efforçons de motiver durable-

ment nos collaborateurs en organisant, notamment, des journées de santé spéciales en collaboration avec la caisse d'assurance maladie locale ainsi qu'avec d'autres partenaires.

Afin de garantir la sécurité au travail, nous créons un environnement de travail qui répond aux normes les plus élevées. Notre engagement en faveur de l'amélioration continue et de l'innovation se reflète dans notre certification Kaizen/5S, qui vise à éliminer les sources de danger sur le lieu de travail et à améliorer ainsi la sécurité. En appliquant cette méthode de manière cohérente, nous veillons à ce que les zones de travail soient organisées et ordonnées, et ne présentent aucun risque de trébuchement. Cette mesure contribue à la sécurité tout en augmentant l'efficacité et la productivité de nos collaborateurs. En outre, chez color-druck Bayersbronn, le comité de sécurité au travail se réunit tous les trimestres sous la direction du spécialiste responsable de la sécurité au travail. Lors de ces réunions, les participants analysent les accidents du travail ; en outre, ils déterminent et éliminent les sources de danger au sein de l'entreprise. Le spécialiste responsable de la sécurité au travail, les délégués à la sécurité des différents services, le comité d'entreprise, le médecin du travail et la direction des ressources humaines participent à ces réunions.

L'un des autres éléments de notre approche globale du bien-être est la prise en charge financière de nos collaborateurs. C'est pourquoi nous nous engageons activement non seulement à proposer un forfait de rémunération attractif, mais également à créer des possibilités de participer à la réussite de l'entreprise. Nous sommes en effet conscients que le succès de notre entreprise dépend en grande partie de l'engagement, des compétences professionnelles et de l'implication de nos collaborateurs. C'est pourquoi nous avons mis en place des mécanismes de participation aux bénéfices qui garantissent à nos collaborateurs de pouvoir participer directement à la réussite de l'entreprise.



Caractéristiques des employés de l'entreprise

Au cours de l'année de référence, colordruck Baiersbronn employait 305 collaborateurs. Les informations relatives au nombre de collaborateurs sont basées sur les effectifs à la date de référence du 31 décembre 2025. Il n'est pas nécessaire d'indiquer le nombre total de collaborateurs de colordruck Baiersbronn par pays, car notre entreprise exerce ses activités sur un seul site en Allemagne.

Sexe :	Homme	Femme	Autre	Non indiqué	Total
Nombre total d'employés, ventilé par sexe	206	99	0	0	305

En ce qui concerne le nombre d'employés à contrat de travail à durée indéterminée et à contrat de travail à durée déterminée, ainsi que le nombre d'employés sans heures de travail garanties, ventilés dans chaque cas par sexe, les chiffres indiqués doivent être interprétés comme des chiffres par personne. Les chiffres par personne concernent uniquement les employés de l'entreprise, y compris les apprentis et les auxiliaires, mais pas les intérimaires.

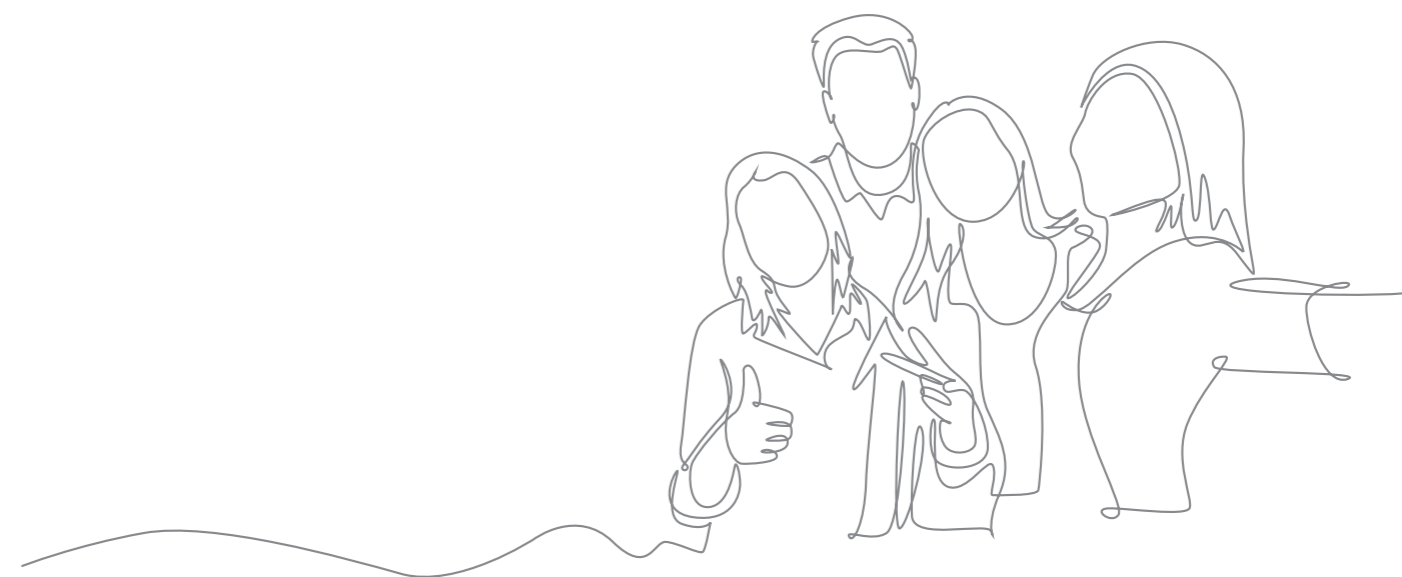
Sexe :	Homme	Femme	Autre	Non indiqué	Total
Nombre d'employés en contrat de travail à durée indéterminée	198	92	0	0	290
Nombre d'employés en contrat de travail à durée déterminée	8	7	0	0	15
Nombre d'employés sans heures de travail garanties	0	0	0	0	0

Sur les 305 collaborateurs, au 31 décembre 2025, 26 personnes au total étaient employées à temps partiel et 11 autres étaient employées en tant qu'auxiliaires à temps très réduit. L'entreprise enregistre systématiquement les motifs du travail à temps partiel. Les motifs les plus fréquents sont, notamment, le désir des collaborateurs d'adapter leur temps de travail en fonction de leur situation personnelle ou privée, des raisons de santé, ainsi que l'exercice d'une autre activité professionnelle dans une autre entreprise. L'enregistrement de ces motifs permet de faire évoluer les modèles de temps de travail en fonction des besoins et d'aider chaque personne à concilier la vie professionnelle, la santé et la situation personnelle.

Le taux de rotation du personnel a été calculé par tête, en fonction du nombre moyen de collaborateurs en 2025. Tous les départs de collaborateurs ont été pris en compte dans le calcul, y compris les démissions, les licenciements par l'employeur, les départs à la retraite et les décès.

	Collaborateurs ayant quitté l'entreprise	Nombre total de collaborateurs au 31 décembre 2025	Taux de rotation du personnel
Nombre total de collaborateurs et taux de rotation du personnel de l'entreprise au cours de la période de référence	28	305	9,18%

Il convient de noter que sur les 28 collaborateurs ayant quitté l'entreprise en 2025, pour plus de la moitié (15 personnes), le motif de départ était la retraite ou le décès.



Caractéristiques des travailleurs non salariés au sein du personnel de l'entreprise

Le recours ciblé à du personnel externe, tel que des intérimaires, contribue à assurer la flexibilité de l'entreprise et à faire face efficacement aux pics de commandes temporaires. À cet égard, nous attachons une grande importance au respect des dispositions légales et du droit du travail. Nous veillons à ce que toutes les personnes employées exercent leur activité dans des conditions de travail équitables et décentes.

En 2025, nous avons employé en moyenne 13 intérimaires. Il convient de noter que notre production de calendriers de l'Avent est une activité saisonnière. Ainsi, pendant les périodes de production, nous avons employé jusqu'à 26 intérimaires, alors qu'en dehors de ces périodes, nous n'en avons employé qu'une à deux personnes.

Couverture par la convention collective et dialogue social

colordruck Bayersbronn n'est pas soumise à une convention collective, mais s'aligne volontairement sur les dispositions tarifaires de la convention collective de l'industrie de la transformation du papier, du carton et des matières plastiques. Cet alignement concerne notamment des aspects tels que la rémunération, le temps de travail et les droits aux congés, et vise à garantir des conditions de travail équitables et transparentes. 100 % de nos collaborateurs permanents bénéficient des dispositions tarifaires volontaires. Cet alignement volontaire nous permet d'assurer un niveau élevé de fiabilité, de transparence et de comparabilité dans l'intérêt des collaborateurs.

Le comité d'entreprise, qui défend en permanence les intérêts du personnel, constitue un élément central du dialogue social au sein de l'entreprise. Il représente 100 % de nos collaborateurs. Divers accords d'entreprise ont été conclus entre le comité d'entreprise, qui représente les intérêts et les droits du personnel, et la direction. Ces accords comprennent, notamment, des dispositions concernant la flexibilité des horaires de travail, les pauses, les congés, les vélos d'entreprise, les équipements de protection individuelle, le développement du personnel, la participation aux bénéfices et la gestion des conflits.

Paramètres de diversité

Les informations ci-dessous se rapportent aux chiffres à la date de référence du 31 décembre 2025. Les auxiliaires, les apprentis et les stagiaires n'ont pas été pris en compte.

Outre la direction générale, les responsables de service font partie de la direction générale. Cela inclut huit personnes au total. Toutes ces personnes sont des hommes.

La vue d'ensemble ci-après donne un aperçu des tranches d'âge de nos employés.

Âge :	moins de 30 ans	30-50 ans	Plus de 50 ans	Total
Nombre d'employés	67	132	106	305

Rémunération équitable

Tous nos collaborateurs perçoivent une rémunération équitable et au moins conforme à la législation locale. Étant donné que notre seul site se trouve dans le Bade-Wurtemberg, en Allemagne, le salaire minimum local doit également être considéré comme suffisant pour assurer un revenu de subsistance.



Protection sociale

Tous les employés de colordruck Baiersbronn bénéficient d'une couverture sociale complète dans le cadre de leur emploi soumis à cotisations sociales. La protection sociale prévue par la loi comprend, notamment, des prestations en cas de maladie, de chômage, d'accident du travail, d'invalidité, de maternité, de congé parental et d'allocation parentale, ainsi que des prestations de vieillesse. En outre, color-

druck Baiersbronn soutient la prévoyance vieillesse d'entreprise en versant une cotisation complémentaire de 20 %.

Ce cadre fiable, à la fois légal et complémentaire, assure aux employés de colordruck Baiersbronn une protection sociale solide dans diverses situations de la vie et contribue à la stabilité et la sécurité sociale.

Personnes en situation de handicap

Dans la mesure des possibilités de l'entreprise, colordruck Baiersbronn emploie également des personnes en situation de handicap grave reconnu et s'engage en faveur de leur participation à la vie professionnelle sur un pied d'égalité. Un organe de représentation des personnes en situation

de handicap grave se charge des préoccupations et des intérêts des collaborateurs en situation de handicap. Au cours de l'année de référence, la part des collaborateurs titulaires d'une carte d'invalidité grave s'élevait à 4,84 %.

Paramètres relatifs à la formation et au développement des compétences

Le développement continu des compétences professionnelles et personnelles constitue un élément essentiel de la stratégie en matière de ressources humaines chez colordruck Baiersbronn. L'objectif est de déterminer les potentiels existants à un stade précoce, de les soutenir de manière

ciblée et d'instaurer une culture d'apprentissage et de développement motivante.

Cela comprend également des entretiens réguliers d'évaluation de performance et de carrière entre les employés et leur responsable.

Sexe :	Homme	Femme	Autre	Non indiqué	Moyenne
Employés ayant participé à des entretiens réguliers d'évaluation de performance et de carrière	90,31 %	92,28 %	0	0	90,88 %
Nombre moyen d'heures de formation par employé	4,62	3,45	0	0	4,28

Paramètres relatifs à la protection de la santé et à la sécurité

Chez colordruck Baiersbronn, la santé, la sécurité et le bien-être des collaborateurs est une priorité élevée. Notre objectif est de créer un environnement de travail sûr, propice à la santé et motivant.

À cet égard, le comité de sécurité au travail constitue un élément important. Ce comité se réunit régulièrement, une fois par trimestre, sous la direction du spécialiste respon-

sable de la sécurité au travail. En outre, les délégués à la sécurité des différents services de l'entreprise, le comité d'entreprise, le médecin du travail et le responsable des ressources humaines participent à ces réunions. En cas de problèmes de santé, qu'ils soient d'ordre psychique ou physique, les collaborateurs peuvent prendre rendez-vous avec notre médecin du travail.

	2025	2024	2023
Pourcentage de collaborateurs couverts par le système de gestion de la santé et de la sécurité	100 %	100 %	100 %
Décès liés à l'activité professionnelle	0	0	0
Nombre d'accidents du travail à déclaration obligatoire	9	3	7
Taux d'accidents du travail à déclaration obligatoire pour 1 000 collaborateurs	29,32	9,55	22,08
Nombre de maladies professionnelles à déclaration obligatoire	0	0	0
Nombre de jours d'absence pour cause d'accidents du travail et de décès liés au travail	107	49	77



Paramètres relatifs à la conciliation de la vie professionnelle et de la vie privée

Nous nous sommes engagés à créer un environnement de travail favorisant la santé, la satisfaction et l'équilibre entre la vie professionnelle et la vie privée des collaborateurs. Nous proposons une multitude d'initiatives et de ressources afin de garantir que les membres de notre équipe se sentent soutenus du mieux possible, tant sur le plan physique que sur le plan psychologique.

Afin de tenir compte des besoins individuels de nos collaborateurs, nous proposons des horaires de travail flexibles qui leur

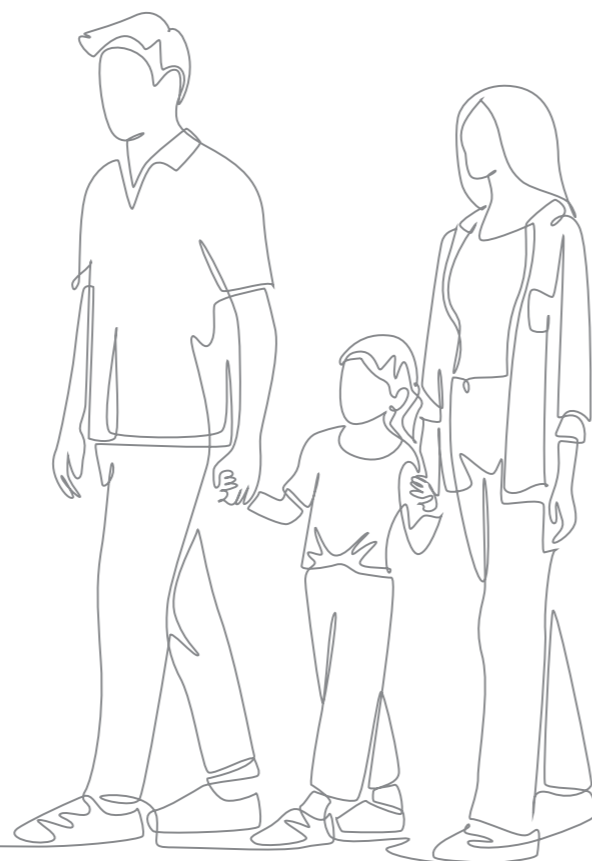
permettent de concilier au mieux la vie professionnelle et la vie privée. Le programme Job Bike encourage les déplacements respectueux de l'environnement et l'activité physique. Des événements sportifs et de loisirs communs favorisent l'esprit d'équipe et offrent des occasions de se détendre en dehors du cadre de travail.

Bien entendu, nous accordons également, dans le cadre des dispositions légales, des congés de maternité, des congés parentaux et des congés pour soins aux proches.

Pourcentage d'employés ayant pris un congé pour raisons familiales :

	Ont pris
Homme	5,83 %
Femme	7,07 %

Étant donné que colordruck Bayersbronn exerce ses activités exclusivement en Allemagne, tous les employés ont légalement droit à des congés pour raisons familiales.



Paramètres de rémunération (écarts de rémunération et rémunération globale)

Chez colordruck Bayersbronn, il est très important que tous les collaborateurs reçoivent une rémunération équitable et transparente. À cet égard, nous effectuons un examen systématique afin de détecter d'éventuelles différences de rémunération entre les hommes et les femmes. Notre objectif est de garantir une rémunération équitable en fonction du poste, des responsabilités et de la performance, quel que soit le sexe.

Afin d'analyser les éventuelles différences de rémunération, des évaluations internes, si nécessaire, sont effectuées en fonction des données de rémunération pertinentes. Dans ce cadre, nous vérifions s'il existe, pour des postes comparables, des écarts structurels ou non liés à la performance.

Le cas échéant, les différences sont examinées et évaluées en tenant compte du cadre conventionnel, de l'environnement de l'entreprise et du cadre juridique.

En plus du salaire de base, la rémunération globale comprend également des prestations complémentaires volontaires telles que des primes, des participations aux bénéfices, une prévoyance retraite d'entreprise et d'autres prestations sociales. La transparence des systèmes de rémunération constitue à cet égard un élément essentiel pour renforcer l'égalité des chances et la fidélisation des collaborateurs.

Grâce à ces mesures, colordruck Bayersbronn contribue à une pratique non discriminatoire en matière de rémunération.

Incidents, plaintes et impacts graves en matière de droits de l'homme

Dans sa directive sur le travail et les droits de l'homme ainsi que dans son code de conduite pour les fournisseurs, colordruck Bayersbronn s'engage clairement à respecter les droits de l'homme internationalement reconnus. Nous appliquons une politique de tolérance zéro, notamment en ce qui concerne le travail forcé, le travail des enfants et la discrimination. Ces principes s'appliquent à l'ensemble de l'entrepr-

se et doivent également être respectés par tous nos partenaires commerciaux.

Au cours de l'exercice 2025, aucune violation, aucune plainte ni aucun incident grave en matière de droits de l'homme n'a été signalé. De même, aucune mesure administrative ni amende n'a été imposée pour des violations des droits de l'homme.



G – GOUVERNANCE

G1 Politique d'entreprise

G1 POLITIQUE D'ENTREPRISE



Impacts, risques et opportunités significatifs et leur interaction avec la stratégie et le modèle économique

Sous-thème	IRO significatifs	Réel/Potentiel	Horizon temporel	Catégorie de matérialité	Description	Stratégie et mesures
Culture d'entreprise	Impact positif	Réel	À moyen ou long terme	En amont	En tant qu'entreprise familiale dont les valeurs sont la flexibilité, la durabilité et le partenariat, il est essentiel que nous collaborions sur un pied d'égalité. C'est pourquoi nous favorisons un environnement de travail fondé sur le respect et la cohésion. Toute forme de discrimination ou d'inégalité de traitement injustifiée est interdite.	Incarner la culture et les valeurs de l'entreprise
Protection des lanceurs d'alerte	Impact négatif	Potentiel	À court, moyen et long terme	Ensemble de la chaîne de valeur	Malgré l'existence de mesures de protection et d'interdictions de discrimination à l'encontre des lanceurs d'alerte, il est impossible d'assurer une protection à 100 %, car les mesures de protection peuvent être inefficaces.	Indiquer clairement les conséquences en cas de violation de la protection des lanceurs d'alerte ; politique de tolérance zéro
Gestion des relations avec les fournisseurs, y compris les pratiques de paiement	Impact négatif	Potentiel	À court, moyen et long terme	En amont	Les fournisseurs, eux aussi, subissent souvent une forte pression sur les coûts. Les retards de paiement pourraient compromettre la stabilité financière du fournisseur et entraîner des retards dans le paiement des salaires, une dégradation des conditions de travail ainsi que des suppressions d'emplois.	Établir des partenariats sains et durables, sur un pied d'égalité
Gestion des relations avec les fournisseurs, y compris les pratiques de paiement	Impact positif	Réel	À court, moyen et long terme	En amont	Une bonne gestion des fournisseurs, sur un pied d'égalité, instaure la confiance. En outre, il est indispensable de bien collaborer pour trouver ensemble des solutions permettant de réduire nos émissions de scope 3.	Collaboration étroite avec les fournisseurs
Gestion des relations avec les fournisseurs, y compris les pratiques de paiement	Risque	Réel	À court, moyen et long terme	En amont	La dépendance à l'égard des fournisseurs peut avoir des conséquences négatives. Elle peut entraîner, notamment, une stagnation de la flexibilité, des problèmes au niveau de la qualité ou une augmentation des prix d'achat. Ces facteurs peuvent avoir un impact négatif sur les bénéfices de l'entreprise.	Établir des partenariats sains et durables ; diversifier le portefeuille de fournisseurs

Stratégies en matière de politique et de culture d'entreprise

La politique d'entreprise de colordruck Baidersbronn est fondée sur les valeurs de durabilité, de flexibilité et de partenariat. Ces valeurs fondamentales forment le socle de l'action de l'entreprise et déterminent de manière significative l'orientation stratégique et la culture de cette entreprise familiale. Elles sont ancrées solidement dans tous les secteurs d'activité de l'entreprise et constituent une ligne directrice contraignante pour les décisions, les processus et les relations quotidiennes.

La politique de l'entreprise a pour objectif de concilier la réussite économique avec la responsabilité environnementale et la justice sociale. À cet égard, nous adoptons une approche systématique afin de garantir à la fois notre compétitivité à long terme et des structures de travail pérennes. Sur le plan stratégique, colordruck Baidersbronn mise sur l'amélioration continue, l'utilisation responsable des ressources et l'intégration d'innovations durables, notamment dans les domaines de l'économie circulaire, de la numérisation et de l'efficacité énergétique.

La culture d'entreprise se caractérise par une collaboration ouverte, respectueuse et participative. Un dialogue d'égal à égal, une communication transparente et des relations mutuelles respectueuses constituent les piliers essentiels de notre identité culturelle. Des outils tels que le comité d'entreprise, les enquêtes auprès du personnel, les échanges réguliers avec la direction ou le système de suggestions au sein de l'entreprise contribuent à façonner activement cette culture et à la développer.

Afin de préserver et de développer sa culture d'entreprise, colordruck Baidersbronn s'engage à respecter des normes

internationalement reconnues, telles que la Charte de la diversité et le Pacte mondial des Nations Unies. Ces engagements se traduisent par des lignes directrices claires en matière de comportement éthique, d'égalité de traitement, de transparence et de gouvernance d'entreprise responsable. À cet égard, nous disposons également d'un code de conduite interne (Code of Conduct) que l'ensemble du personnel doit respecter.

Au sein de l'entreprise, une politique anti-corruption a été adoptée et communiquée. Elle encadre les comportements éthiques et conformes à la loi, notamment dans les relations avec les tiers. Elle aborde, notamment, les thèmes de la corruption, du soudoiment et des conflits d'intérêts, et définit des mesures de prévention et de contrôle adaptées.

En règle générale, le rôle de responsable du signalement des dysfonctionnements est assumé par le président du comité d'entreprise, qui, en tant que représentant du personnel, défend déjà les intérêts des salariés. La procédure de signalement des dysfonctionnements est présentée lors de chaque réunion du comité d'entreprise afin de garantir que tous les membres la connaissent.

La mission du délégué comprend également une déclaration de confidentialité, qui interdit strictement de divulguer des informations liées au traitement des dossiers. L'objectif est non seulement de protéger l'identité de la personne qui signale un cas, mais également d'empêcher que cette personne ne subisse des représailles. Les signalements peuvent être effectués aussi bien en interne qu'en externe.

Gestion des relations avec les fournisseurs

Une collaboration respectueuse, sur un pied d'égalité, entre colordruck Baidersbronn et ses fournisseurs se reflète également dans nos valeurs d'entreprise. Le respect des délais de paiement des fournisseurs constitue, en outre, un élément important d'une collaboration fondée sur le partenariat. Afin de nous assurer que l'entreprise ne soit pas en retard de paiement, nous effectuons, à l'aide de notre système ERP, un suivi des paiements qui nous envoie des rappels d'échéances.

Afin de renforcer la résilience de notre chaîne d'approvisionnement, nous nous

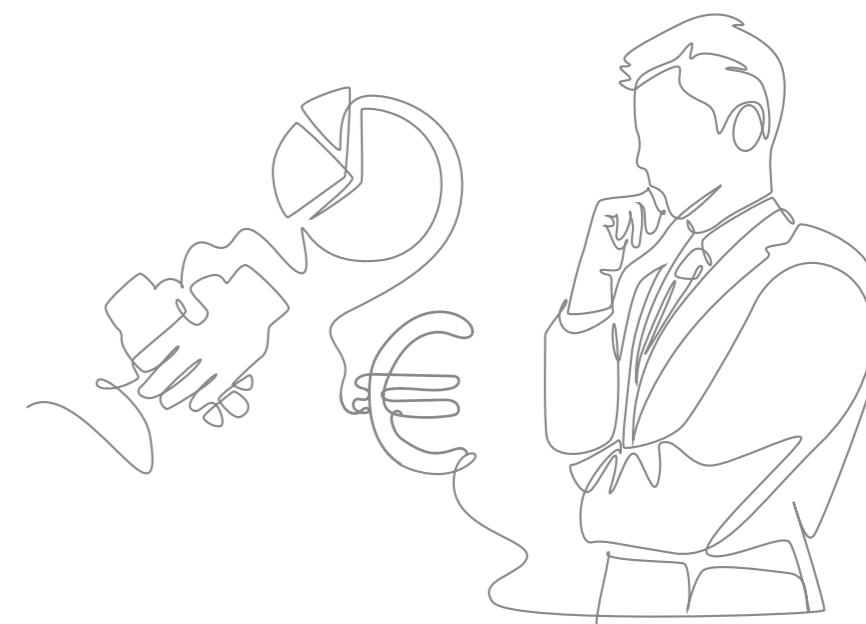
efforçons, dans la mesure du possible, de travailler principalement avec des fournisseurs régionaux.

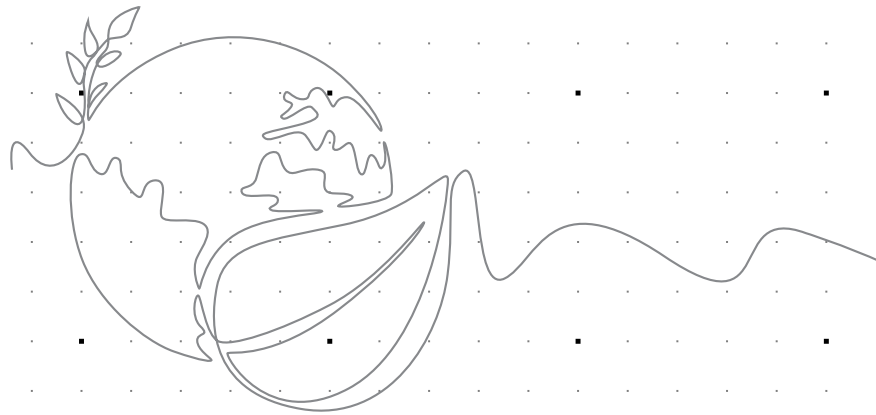
Lors du processus de sélection des principaux fournisseurs, nous prenons en compte des critères sociaux et environnementaux. Ces critères reposent principalement sur des certifications reconnues, par exemple ISO 14001, ISO 45001, ISO 50001, les objectifs climatiques conformes à la SBTi, FSC et PEFC, et d'autres encore. Nous exigeons qu'un code de conduite soit respecté.

Pratiques de paiement

Chez colordruck Baidersbronn, le respect des délais de paiement à l'égard des fournisseurs revêt une grande importance. Notre objectif est de respecter systématiquement les conditions de paiement convenues et de créer ainsi une base fiable pour une collaboration durable. Aucun litige juridique pour retard de paiement n'a été signalé à ce jour, ce qui témoigne de notre fiabilité dans ce domaine. Le respect des

délais de paiement contractuels constitue un élément essentiel de nos relations de partenariat avec nos fournisseurs et reflète notre engagement responsable à l'égard de nos obligations commerciales.





Mentions légales

Éditeur

colordruck Baidrsbronn
W. Mack GmbH & Co. KG
Saarstraße 2-10 · 72270 Baidrsbronn

Tél : +49 (0) 7442 / 830-0
marketing@colordruck.net
www.colordruck.net

Créé par

Nadine Hube (responsable du
développement durable) et
Sarah Hagen (marketing)

Responsables du contenu

Martin Bruttel et Mike Günther
Direction générale